

ILISU BARAJI
SONUCU
ETKİLENECEK
BATMAN'A BAĞLI İLÇE VE KÖYLERİNDEKİ
ANKET SAHA ÇALIŞMASI
RAPORU

Raporlaştırma Tarihi : 27.03.2006

BATMAN GÖÇ EDENLER SOSYAL YARDIMLAŞMA VE KÜLTÜR DERNEĞİ

Adres: Bahçelievler mahallesi 2602 sokak
Bulvar iş merkezi kat:1 no:9
Batman

Tel-Fax : 0-488-213 97 95

E-mail : batmangocder@hotmail.com

**ILISU BARAJI VE HİDROELEKTRİK SANTRALİ SONUCU KISMEN
YADA TAMAMEN SULAR ALTINDA KALACAK OLAN YERLEŞİM
ALANLARININ ETKİLENİM, ÖNBİLGİ VE KAYGILARI ANLAMAK
AMAÇLI ARAŞTIRMA ANKETİ**

BATMAN İLİ SINIRLARI İÇERİSİNDE ETKİLENECEK YERLEŞİM ALANLARI ;

Batman merkeze bağlı Balpınar, Balpınar (Zor), Balpınar (Sigırkan), Çayüstü, Çayüstü (Salkımlı) yerleşim yeri.

Hasankeyf ilçe merkezi, Hasankeyf Kesmeköprü, Kesmeköprü (Kılıç), Kesmeköprü (Urganlı), Kuru, Oymataş, Oymataş (Sincanlı), Oymataş (Soğuksu), Suçeken, Yeniköy, İkiyaka, Irmak, Irmak (Kavacık), Kumluca, Kumluca (Atlıhan), Kumluca (Taşlı), Palamut, Palamut (Keçeli), Palamut (Koyunlu), Saklıköy, Üçyol, Yeşilova, Yolüstü, Yolüstü (Çatalsu), İncirli yerleşim yeri.

Beşiri ilçesine bağlı Asmedere, Başarı, Başarı (Rıdvan), Işıkveren, Işıkveren (Gedikler), Kumçay, Kumçay (Hanlı), Tepecik, Yazıhan (Yakacık), Yazıhan (Gedikler), Yazıhan yerleşim yeri.

Gercüş ilçesine bağlı Bağözü, Bağözü (Arık), Bağözü (Otlı), Kantar yerleşim yeri.

ANKETİN YAPILDIĞI TARİH: 27 ŞUBAT – 20 MART 2006

ANKETİN UYGULANDIĞI AİLE SAYISI: 1225

ANKETİ DEĞERLENDİREN VE YORUMLAYAN: Sosyolog Çiğdem BİLEM, Bilgisayar Operatörü ve Yerel Yönetimci (Anket Saha Sorumlusu)
Uğur EKMEKÇİ ve Ziraat Mühendisi Tarık DEMİR.

TMMOB Diyarbakır'in mali desteği ile bu çalışma gerçekleştirildiği için TMMOB Diyarbakır'a teşekkürlerimizi sunarız.

ILISU BARAKI VE HİDROELEKTRİK SANTRALİ PROJESİ ÇALIŞMA TASLAĞI

Dünyanın belkide en önemli stratejik ülkesi olan Türkiye'nin aynı zamanda su ve tarihi mozaikler ülkesi de olduğu da bir gerçektir. Bu anlamda su ve tarihi mirasın stratejilere negatif sonuçlar doğuracak eylem ve projelere alet edilmemesi gerektiği gibi STK'nın böyle oluşumların karşısında uyarıcı ve bilgilendirici, eğitici, aydınlatıcı asli görevlerinde olduğu bilinmelidir. Bu sebeble Ilısu barajı ve Hidroelektrik santrali sonucu kısmen veya tamamen sular altında kalacak olan yerleşim alanlarında yaşayan yurttaşlarla yapacağımız paylaşım önem arz etmektedir.

Maalesef Ilısu barajı projesi böyle bir olgunun gündeme oturmasındaki rolünü elli yıldır süre gelen zaman içinde tekrar ele almaktadır.

Ilısu barajı Batman, Mardin, Siirt, Şırnak, Diyarbakır'da toplam 187 yerleşim yerini baraj suyu altında bırakmaktadır. Onikibin yıllık geçmişi olan antik kent Hasankeyf Ilısu barajı ile birlikte yok olma ile karşı karşıyadır.

Göç-Der olarak seksenbine kadar insanın sosyolojik göçünün, 187 yerleşim yerinin yok olacağını yani 300 kilometrekarelik alanın tamamen sular altına gömüleceğinin ve dünyanın hiçbir yerinde eşi benzeri olmayan tarihi Hasankeyf'in gelişen enerji teknolojilerinden alternatif olmasına rağmen düşünülmemesi kafalardaki soru işaretlerini çözüme ulaştırmak üzere harekete geçmek istedik.

Şüphesiz ki 1990'lardan beri yaşanan zorunlu göçe yeni göçler eklenecek yoksulluk açlık ve beraberinde birçok mağduriyeti getirecektir.

İnsanlara yapılmak istenen dolaylı veya dolaysız göçü ne kadar vahim bir durumla karşı karşıya bulunduğumuzu belirtmek ve bilimsel olarak analizi yapmak asli görevler içindedir.

Göçten sonra yaşanan yoksulluk ve şehir kültürünün getireceği adaptasyon sorunu bununla birlikte olağan hale gelen toplumsal sorunları içerisinde barındıran temel nedenlerden bir tanesi olarak görülmektedir.

Sonuç olarak halkımızın tarihine ve kültürüne ne temelde sahip çıktığını ve beklenen Ilısu barajı projesinin bölge halkı tarafından ne derce kabul görülüp görülmediği bilimsel verilerle ortaya koymak gerekmektedir.

ILISU BARAJI VE HİDOELEKTRİK SANTRALİ SONUCU KISMEN YADA TAMAMEN SULAR ALTINDA KALACAK OLAN YERLEŞİM ALANLARININ ETKİLENİM, ÖNBİLGİ VE KAYGILARI ANLAMAK AMAÇLI ARAŞTIRMA ANKETİ SAHA SORUMLUSU RAPORU

Yapılması planlanan baraj veya genel anlamda barajın yarar ve zararları konusunda %78'lik kesimin hiçbir bilgisi olamayışı ne kadar vahim bir durumla karşı karşıya kalındığının bir göstergesi olsa gerek.

Eğitimin bu konudaki yetersizliği hiç eğitim ve öğretim almamış kişilerin oranının %40'larda olması ile sadece ilköğretimi bitirmiş kişilerin %39 olması karşı karşıya kalınan durumla zaten doğru orantı kurmaktadır.

Her ne kadar dünya ile iletişimlerini %97'si TV ve %55'i Radyo gibi cihazlarla yapıyor olsalar bile, asırlardır süre gelmiş, etik kültür oluşturmuş ve kuru tarım denilen yani klasik tarım ile geçimini sürdüren bir yaşam tarzı oluşturmuş ve geçmişten miras kalmış, gelecek için ise emanet baktıkları ve bunun için çalıştıkları bu yaşamı, TARİHİ YOK EDECEK BU BARAJ! diye söyleyen %90'lardaki kesim bir bilinç oluşturmuş durumdadır. Bunu da hiç göç etmeyi düşünmedim diyenlerin %81'lerde olması perçinleştirmektedir.

Hatta barajla doğacak göç konusunu kendi aralarında konuşup, tartışıp olumsuzdur diye düşünenlerin oranının %85 olması yine bu tezi doğrulamaktadır.

Bununla birlikte kent yaşamını tasvip etmeyen kişilerin sadece sağlık ve kültürel iletişim (düğün, ölüm, v.b.) amaçlarla kente gidenlerin oranın %73'lerde olması bölgenin etik değerlerine verdiği önemi göz önünde bulundurmalarının göstergesidir.

Baraj sonrası göçten bu değerlerinin asimile olacağı kentlerde kültürler arası çatışmanın ve doğal sonucu olarak toplumsal sorunların çoğalacağı kaçınılmaz olacaktır.

Kırsal kesime yönelik bizzat yerinde gördüğümüz bu anket saha çalışması sonucunda sağlık, eğitim ve hizmetleri icraatlarının devlet tarafından yoksun bırakılmasının olumsuzluğu dikkat çekmektedir.

Öyle ki anket saha çalışmasında görüşülenlerin %57 'sinin sağlık güvencelerinin yeşil kart sistemi ile sağladıkları, bununla birlikte bu hizmeti almak için köylerinde değil kente gidip alan oranının %38'lerde olması icraatların ne kadar yetersiz olduğunu göstermektedir.

Baraj sonrası oluşacak göç ile birlikte kentlerin bu hizmetleri yoğunlaşacağından zaten varolan yetersizlik bu durumu kaldıramayacak düzeyde olup ne yapılması gerektiği hususunda da çalışmalar yapılmamaktadır.

Geçimlerini topraktan ve kısmen hayvancılıktan yapan insanların doğal olarak kent yaşamlarında ne gibi bir iş yapacakları belli olmamasının oranı %70' lerede olması dikkat çekici ve düşündürücüdür.

Çünkü; sadece tarım ve hayvancılıkla uğraşmalarından göç sonrası kent yaşamlarında ellerinde bir meslek veya zanaatkarlık bulunmamaktadır. Var olduklarından bu yana toprakla iç içe olmuş insanların hatta sahibi oldukları evlerinin %78 oranında olması hatta çoğunun topraktan olması birden bire betonarme kent yaşamına adapte olabilmeleri, en azından bir kuşağın psikolojikmen ezik yaşam sürecinin kesinliği kabul edilmeli ve bu konunun ehemmiyeti devlet ve STK'ların neler yapabileceği henüz geç olmamışken konuşulup, tartışılıp önlem almaları gerekmektedir.

Dikkat çekilmesi gereken bir husus da, kısmende olsa arazileri sular altında kalacak köylülerin, köylerinden topraksız ne yapabilecekleri konusudur. Ki bunlara örnek Üçyol, Oymataş köylerini verebiliriz. Bu tür köylerden dolayı olarak göçe maruz kalacakları da ayrıca önemsenmelidir.

Ayrıca yine baraj sonrası yapılması planlanan yeni yerleşim yerinde halihazırdaki civar köylülerin aralarındaki husumetler tekrar patlak verecek ve kaçınılmaz olacaktır.

Bir başka önemle vurgulanması gereken konuda baraj yapımını isteyen %15'lik kesimin neden istediği konusudur.

Toprak çoğunluğunu elinde bulunduran bu kesim zaten kentlerde de yaşamlarını devam ettirirken ve aynı zamanda köylülerine icare yoluyla işlettikleri toprakların baraj sonrası alacakları parayla en azından farklı işler yapabileceklerini ve köylülerle uğraşmaktan sıkıntılı olduklarını ve bu barajın tatlı bir çözüm olabileceğini düşünüp dile getirenlerin çoğunlukta olduğu görülmüştür.

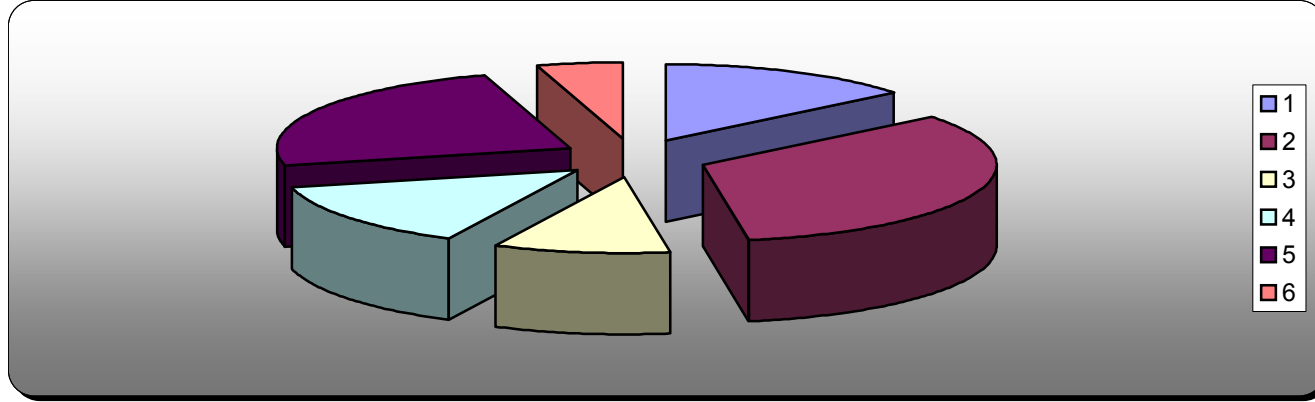
Hatta yine baraj isteyen %15'lik kesimin içinde köy içindeki eş, dost, akraba, komşu gibi yakınıltakilerle aralarındaki problemlerden kurtulmak gibi bir düşünce içerisindedirler.

Sonuç olarak halka baraj sonrası uygulanacağı belirtilen ekonomik, sosyal, kültürel olguların daha iyi bir noktaya gelebileceği koşullarının öne sürülmesi ve vaad edilmesi sosyal devlet anlayışı ile çelişkiye düşmektedir.

Halbuki bu devletin asli görevlerindedir.

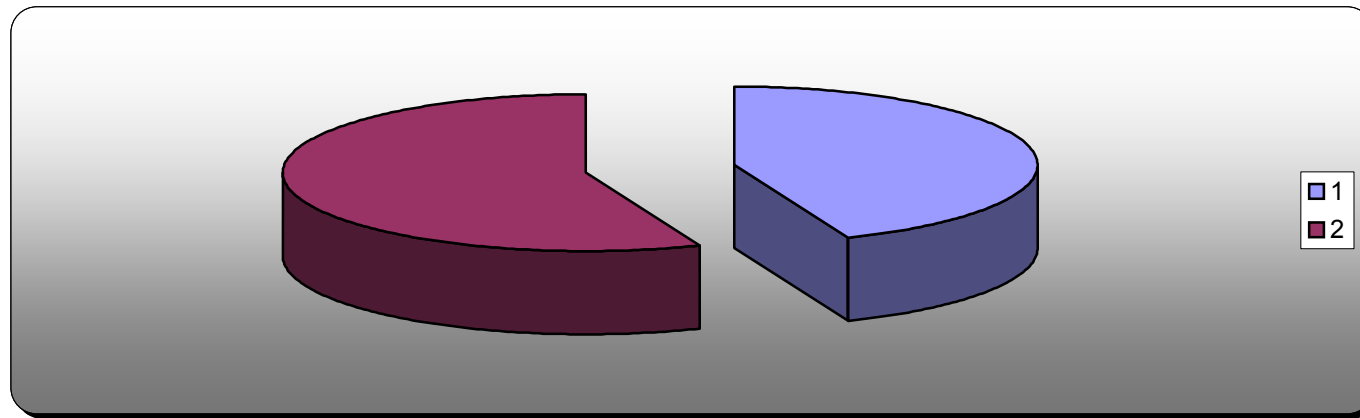
1-Görüşülen kişinin aile içindeki konumu ?

[1]Anne	[2]Baba	[3]Dede	[4]Nine	[5]Çocuk	[6]Diğer
15%	35%	10%	15%	25%	5%



2-Görüşülen kişinin cinsiyeti ?

[1]Kadın	[2]Erkek
43,75%	56,25%



3-Görüşülen kişinin yaşı ?

[1]18-25 Arası

15,42%

[2]26-35 Arası

26,61%

[3]36-45 Arası

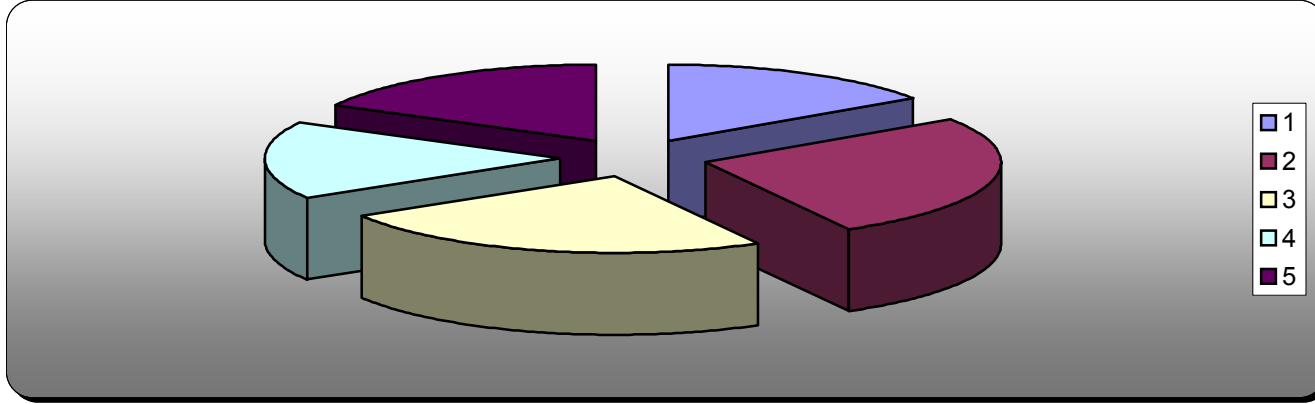
24,24%

[4]46-55 Arası

16,40%

[5]55 ve üstü

17,33%



4-Görüşülen kişinin eğitim durumu ?

[1]Okur yazar değil

40,16%

[2]Okur yazar

7,67%

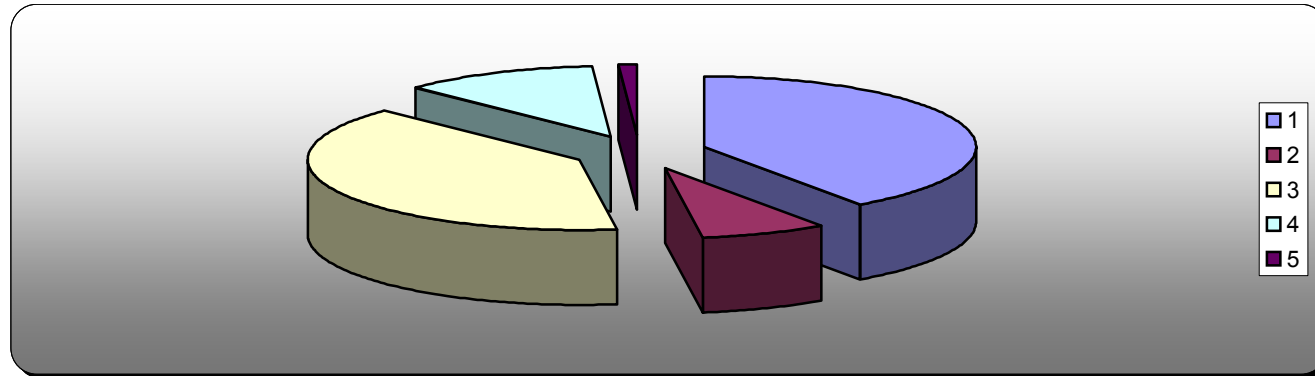
[3]İlköğretim [4]Lise

39,42%

11,59%

[5]Diğer

1,16%



5-Görüşülen kişinin meseği ?

[1]Ücretli
çalışan

[2]Büyük
toprak sahibi-
sermayeder

[3]Çiftçi

[4]Esnaf -
Zanaatkar

[5]Ücretsiz
aie çalışanı

[6]Diğer

6,20%

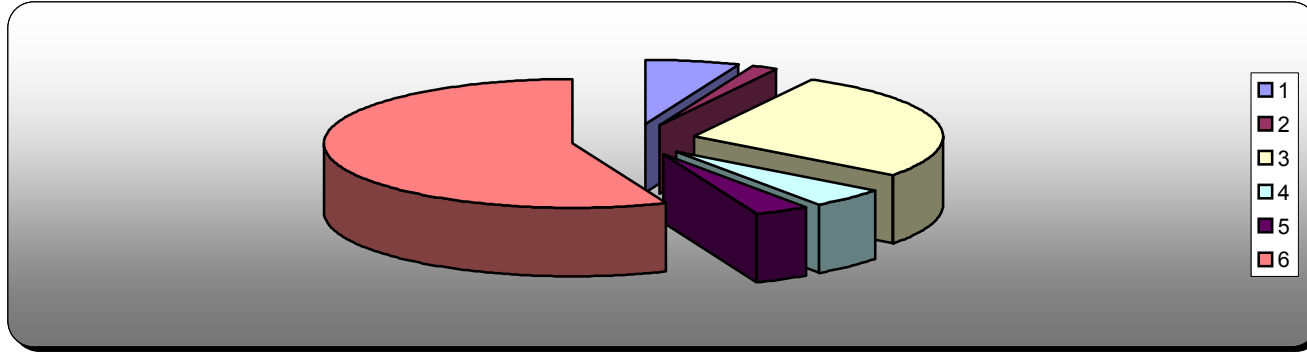
1,55%

27,51%

4,90%

3,84%

56%



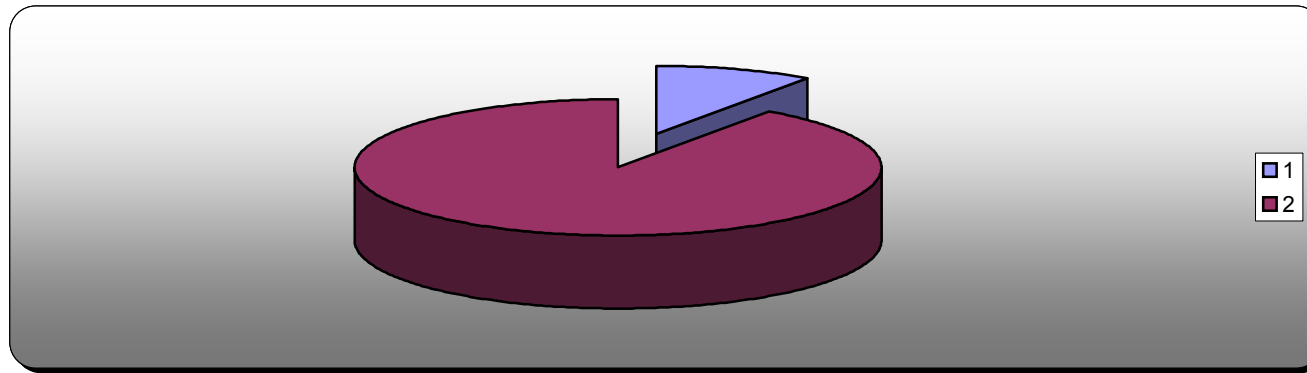
6-Evde çalışanların sayısı ?

[1] Kadın

[2]Erkek

9,64%

90,36%



Çalışan kadın sayısının azlığı baraj sonrası oluşacak göç için kadınların kent yaşamı içinde tezat bir durumla karşı karşıya kalacaklarının kaçınılmaz vahim sonucu olacağı görülmektedir.

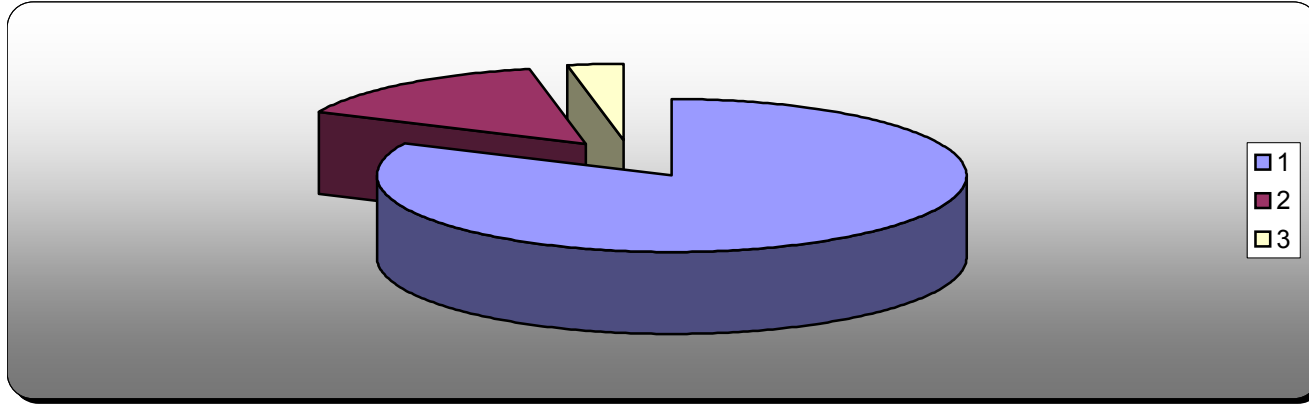
7-Evde kaç çift yaşıyor ?

[1]Bir çift [2]ki çift [3]Üç ve üstü çift

82,04%

14,86%

3,10%



Kırsal kesimlerde geniş ailenin hakim olduğu düşünülmesine karşın yaptığımız tespitte çekirdek ailenin %80'lerde olduğu görülmektedir

8-Aile içindeki öğrenci sayısı ?

[1]İlköğretim [2]lise [3]Üniversite [4]Diğer [5]Yok

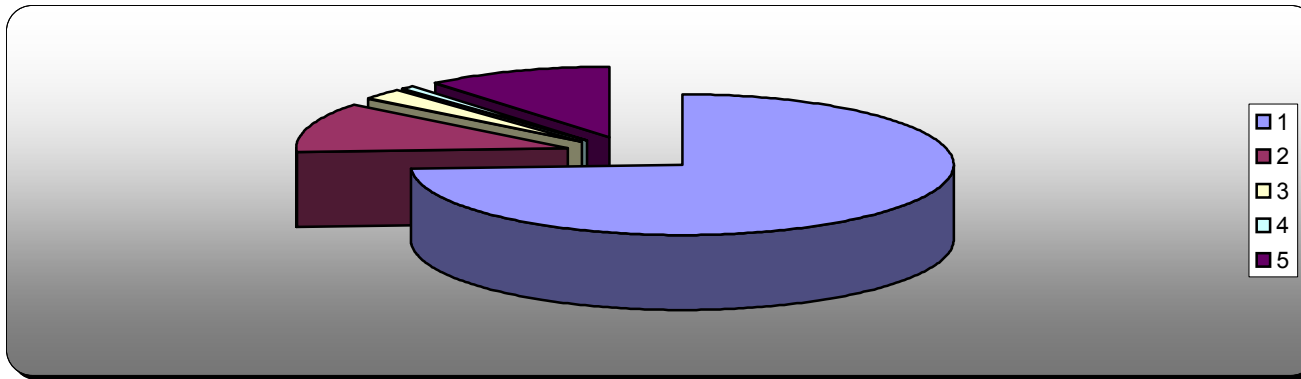
74,12%

11,42%

2,64%

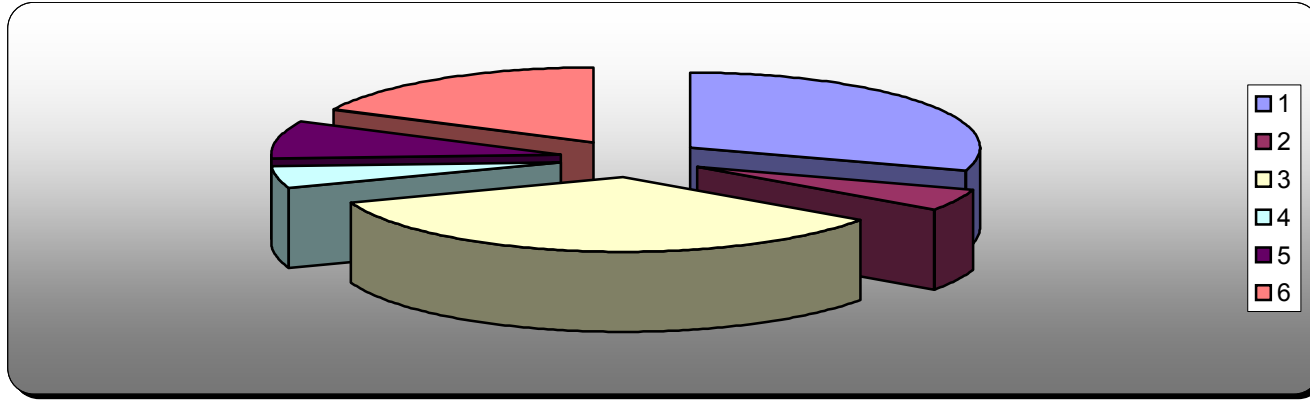
0,62%

11,20%



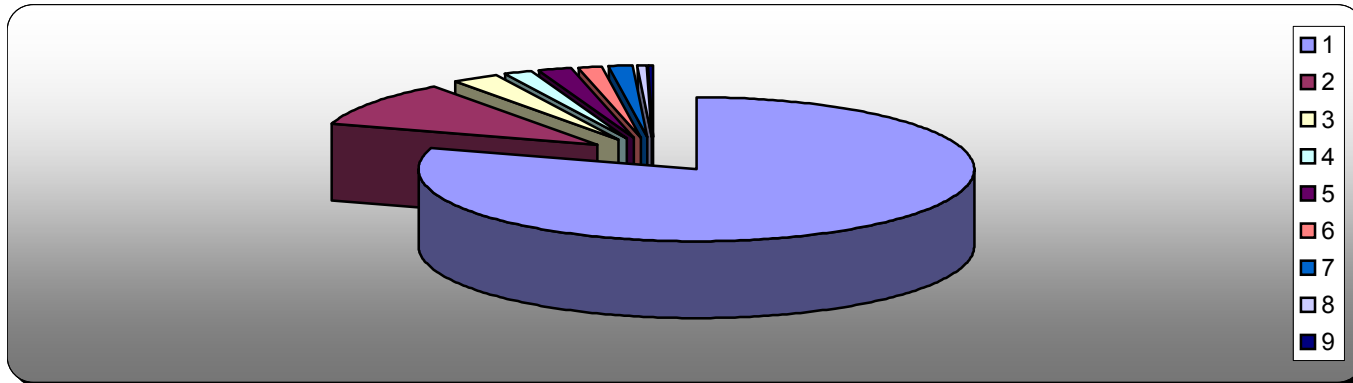
9-Aile reisinin mesleği ?

[1]Ücretli çalışan	[2]Büyük toprak sahibi-sermayeder	[3]Çiftçi	[4]Esnaf - Zanaatkar	[5]Ücretsiz aie çalışanı	[6]Diğer
29,96%	4,65%	34,94%	4,73%	7,84%	17,88%



10-Ailenin aylık geliri ?

[1]500-600	[2]601-800	[3]801-1000	[4]1001-1500	[5]1501-2000	[6]2001-3000	[7]3001-4000	[8]4001-5000	[9]5000veüstü
79,67%	10,21%	2,88%	1,80%	1,71%	1,47%	1,39%	0,57%	0,30%



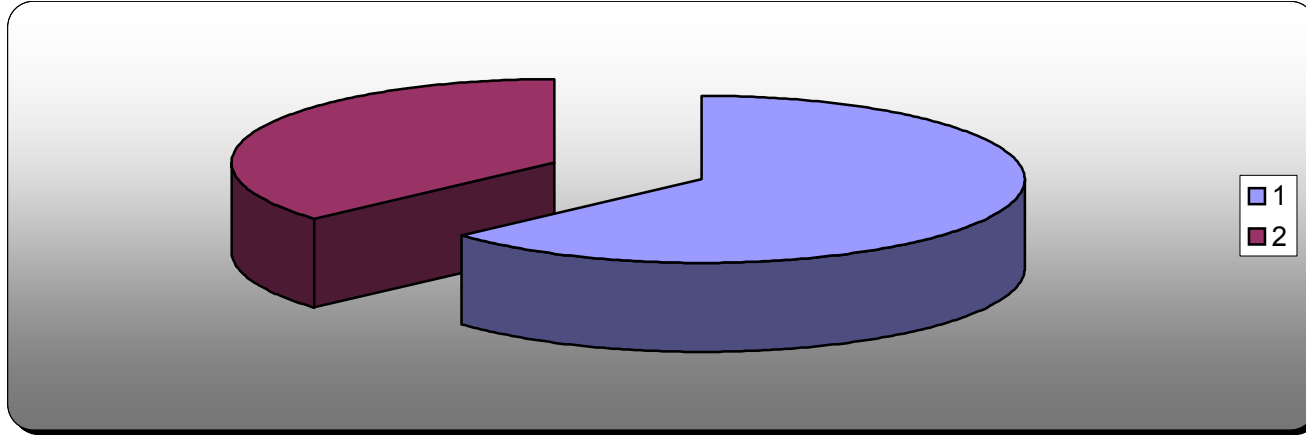
11-Hayvan sayınız nedir ?

[1]Küçük baş

[2]Büyükbaş

63,35%

36,65%



12-Nekadar dönüm araziniz var ?

[1]10-30 arası

[2]21-40 arası

[3]51-100 arası

[4]101 ve üstü

[5]Tam belli değil

[6]Hiç yok

18,70%

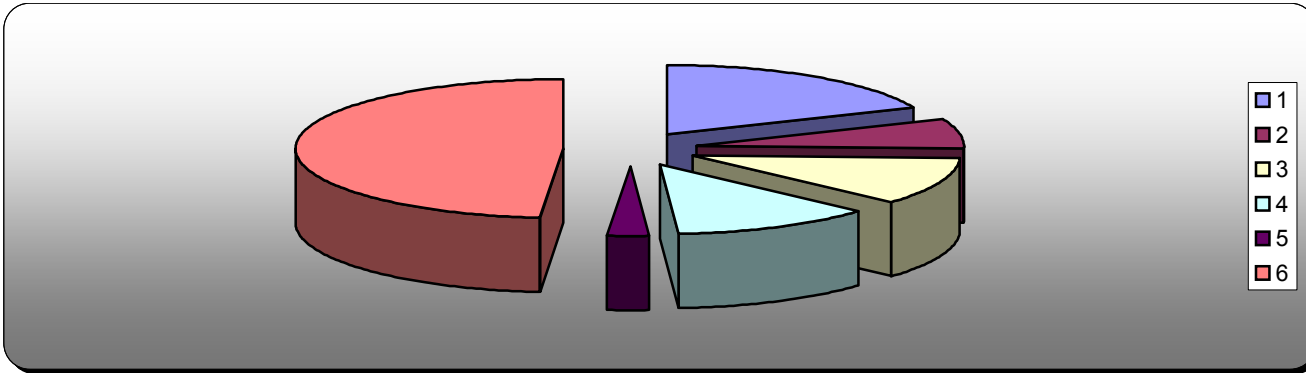
6,94%

10,94%

12,41%

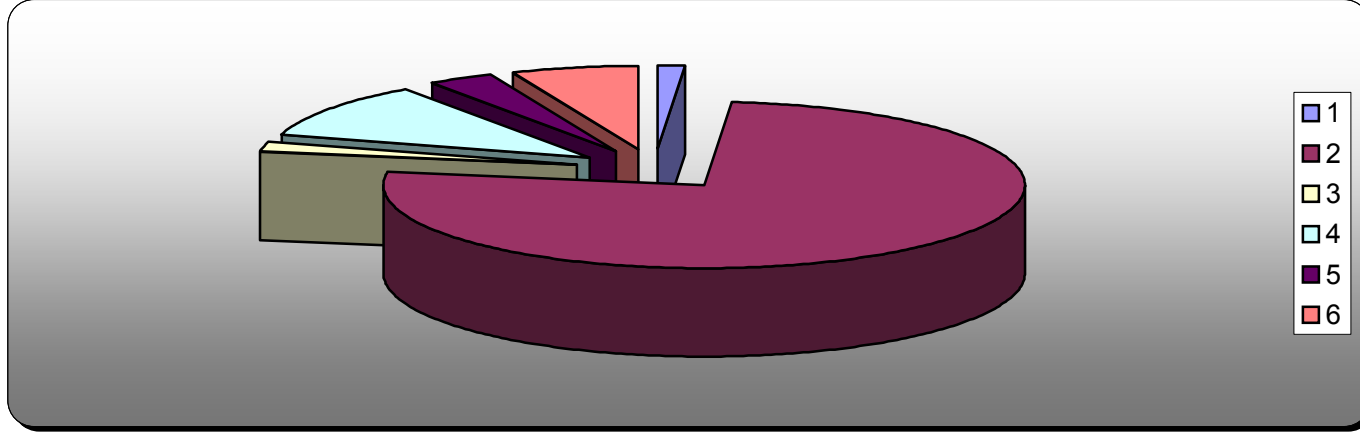
2,45%

48,56%



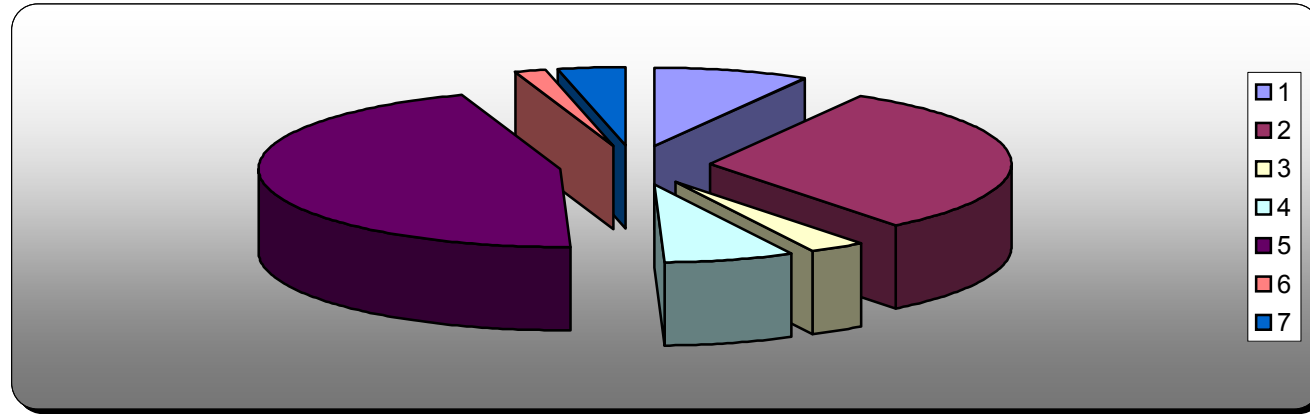
13-Arazinizi nasıl kullanıyorsunuz ? (Arazisi olmayanlara sorulmadı)

[1]Boş arazi	[2]Tarım arazisi	[3]Mera	[4]Bahçe	[5]Bağ	[6]Diğer
1,27%	76,35%	1,91%	10,64%	3,33%	6,50%



14-Ailenin geçim kaynağını nerden karşılıyorsunuz ?

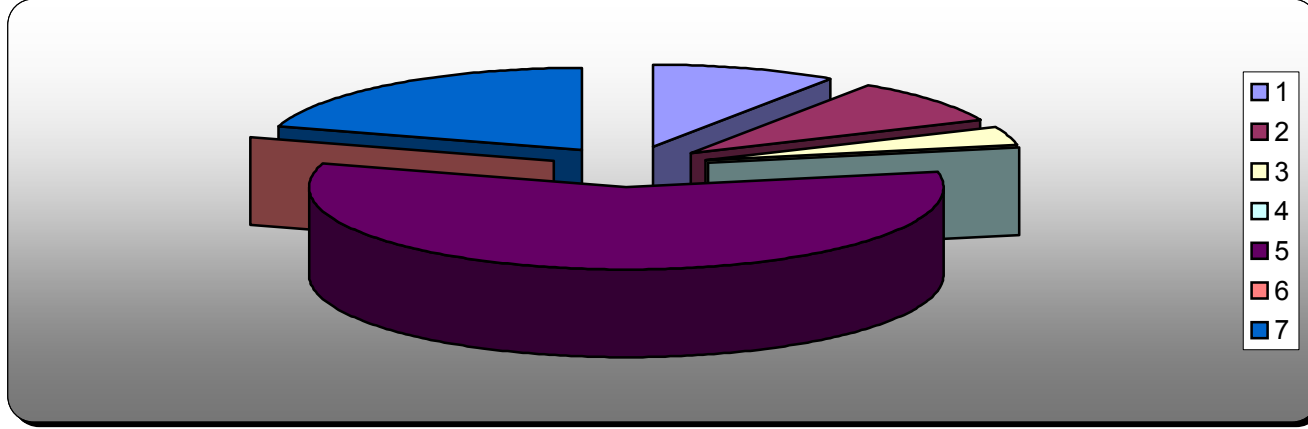
[1]Tarım	[2]Tarım ve hayvancılık	[3]Hayvancılık	[4]Ticaret	[5]İşçilikle	[6]Emekli maaşı	[7]Diğer
8,40%	31,18%	2,85%	7,10%	45,23%	1,56%	3,68%



Ailelerin geçim kaynaklarının işçiliğe dayalı olduğu toprak sahibi olan kişi veya kişilerin ırgat (icare) yoluyla oldukları da dikkat çekicidir.

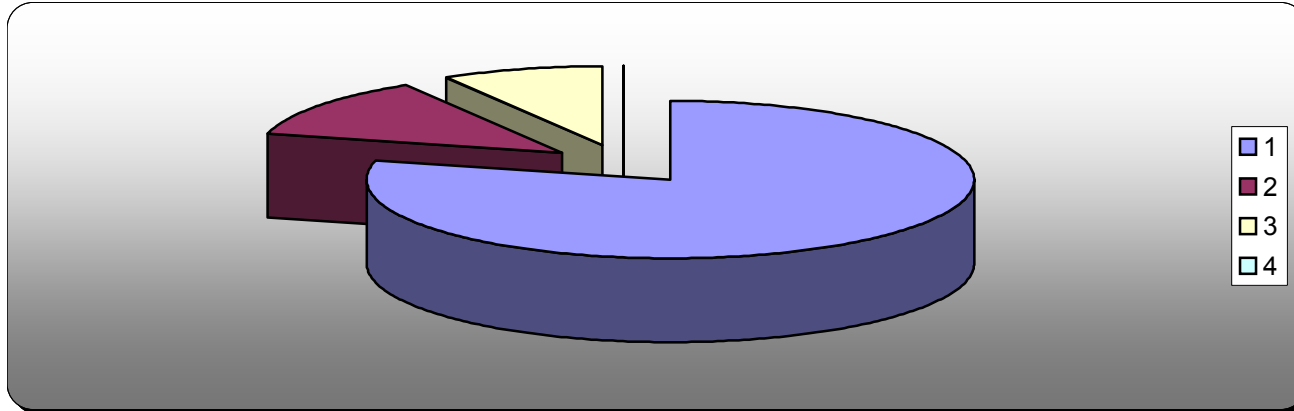
15-Aile içindeki bireylerin hangi sosyal güvenceleri var ?

[1]SSK	[2]Bağ-Kur	[3]Emekli Sandığı	[4]Özel Sigorta	[5]Yeşil kart	[6]Diğer	[7]Yok
9,47%	8,98%	3,43%	0%	57,96%	0%	20,16%



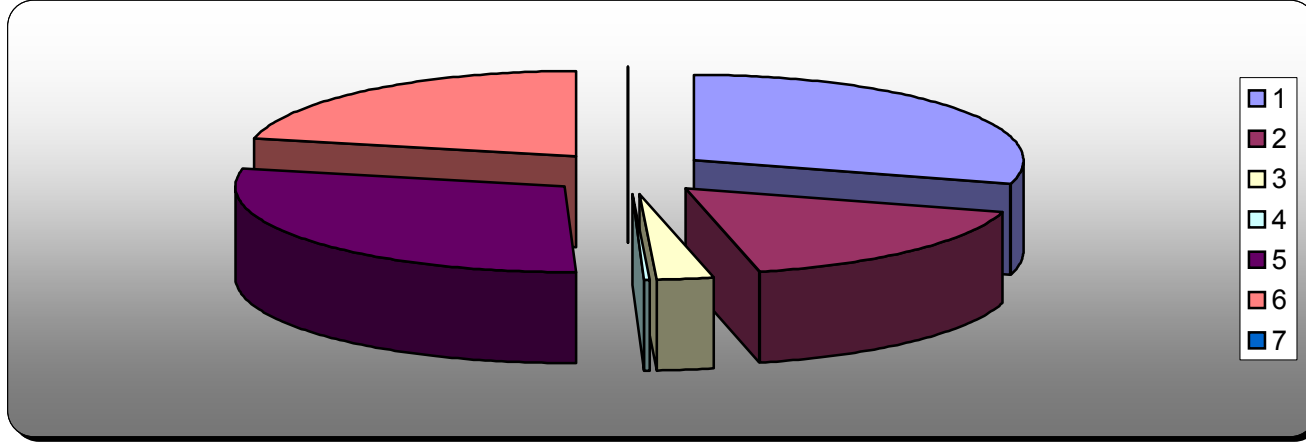
16-Oturduğunuz ev kime ait ?

[1]Kendi evim	[2]Kira	[3]Benim değil ama ücretsiz oturuyorum	[4]Diğer
78,86%	12,41%	8,73%	0%



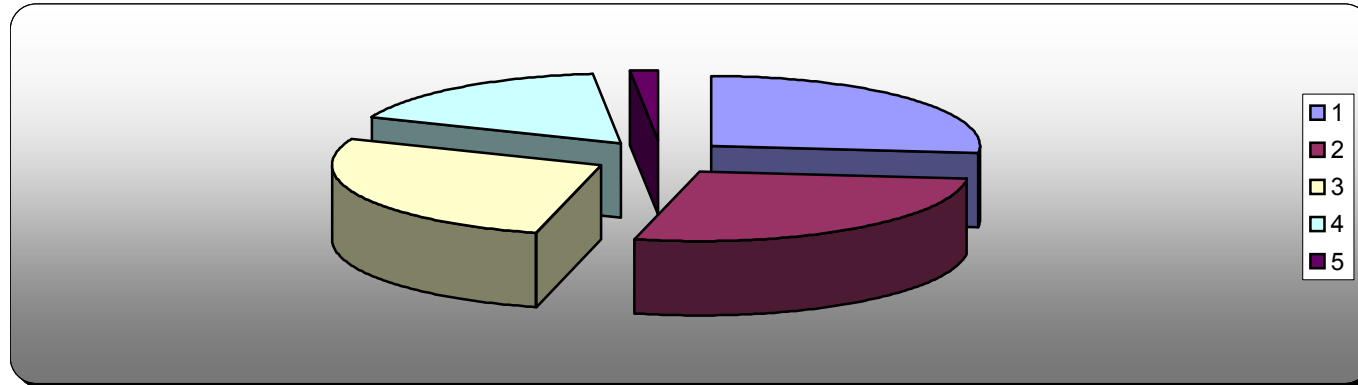
17-Evdeki eşya durumu ?

[1]Tv	[2]Radyo-teyp	[3]Vcd	[4]Bilgisayar	[5]Buzdolabı	[6]Çamaşır makinası	[7]Diğer
97,80%	55,92%	8,98%	0,98%	94,94%	72,08%	0%



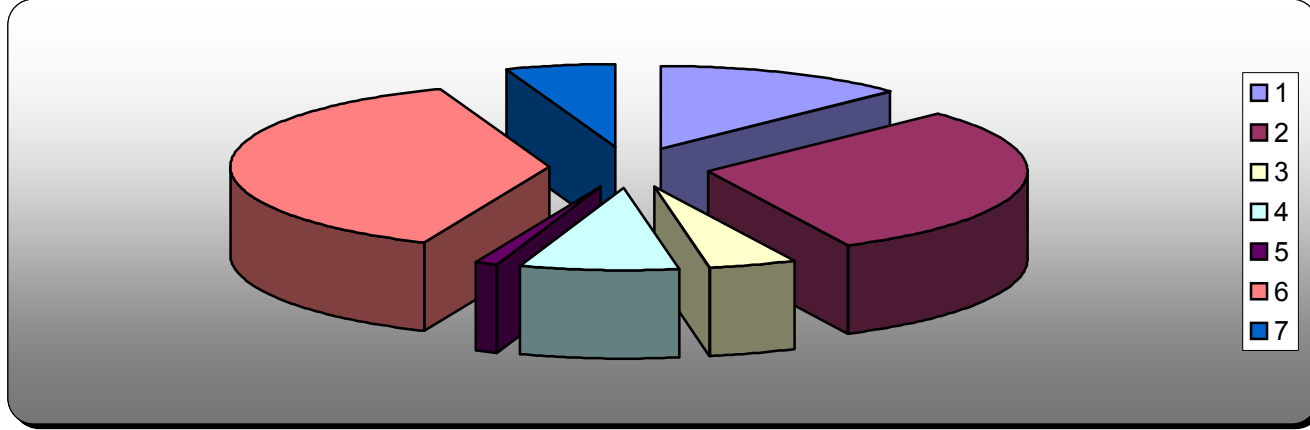
18-Kente siz veya aile resiniz bir ay içerisinde ne kadar sıklıkla gidiyorsunuz ?

[1]Çok sık	[2]Her hafta	[3]Ayda bir	[4]Çok nadiren	[5]Hiç gitmiyorum
26,69%	27,02%	27,29%	16,98%	1,72%



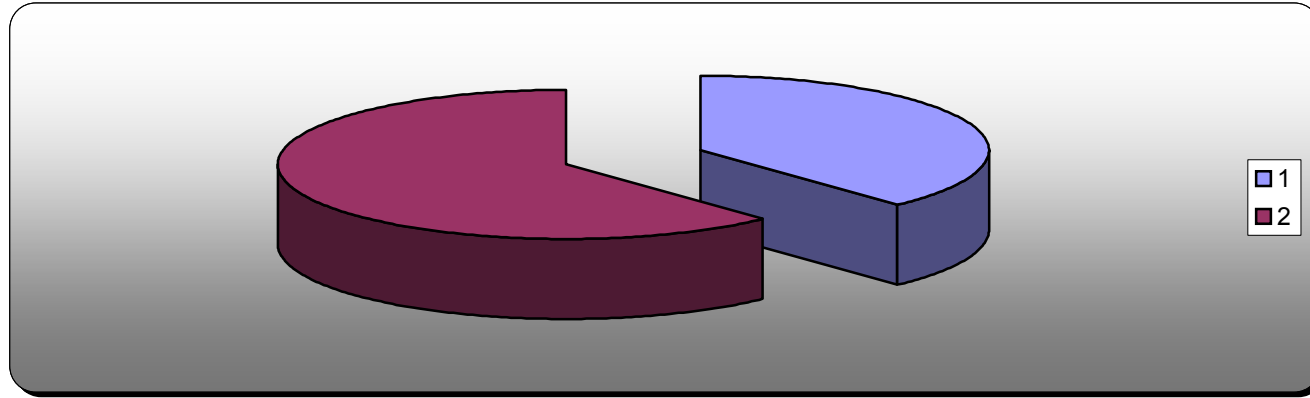
19-Kente gitmekteki ana nedeniniz nedir ?

[1]Erzak alımı 12,75% [2]Akaraba eş-dost ziyareti 30,15% [3]Ticaret 4,35% [4]Gezmek amaçlı 7,92% [5]Eğitim 1,13% [6]Sağlık 38,25% [7]Hepsi 5,45%



20-Ailenizden kente göç eden varmı ?

[1]Evet 38,12% [2]Hayır 61,88%



Bu soruda; evet diyenlerin %6'lık kesimi zorunlu nedenler (baskı,gözaltı,v.b.)'den göç etmiş. %94'lük kesimi ise isteğe bağlı nedenler (sosyal,ekonomik, eğitim,sağlık)'den göç etmiştir.

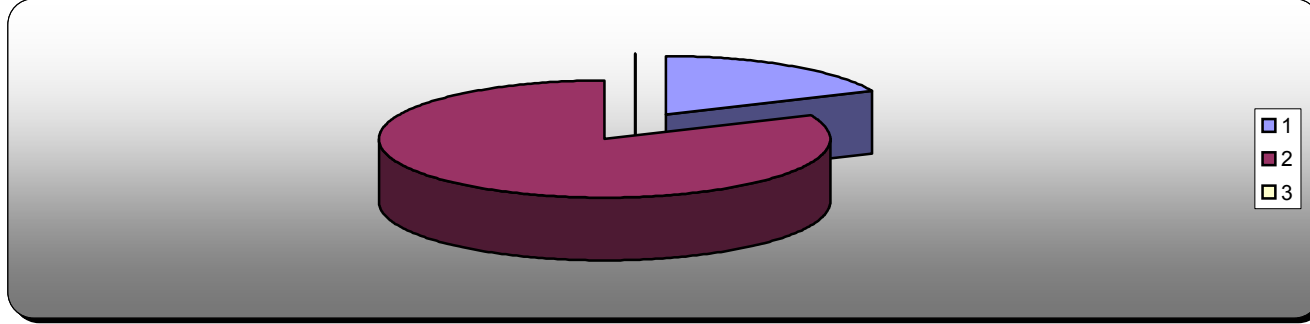
21-Siz hiç göç etmeyi düşündünüz mü ?

[1]Evet [2]Hayır [3]Girişimim oldu fakat geri döndüm

18,29%

81,71%

0%



Bu soruda ; evet diyenlerin %9,4'lük kesimi zorunlu nedenler (baskı,gözüaltı,v.b)'den göç etmiş. %90,6'lık kesimi ise isteğe bağlı nedenler (sosyal,ekonomik, eğitim,sağlık)'den göç etmiştir. Hayır diyenlerin; %9,80'i uyum gösteremeyeceğini düşünüyor. %74,43'ü topraktan ayrılmama düşüncesine sahiptir. %14,79'u ekonomik nedenlerden düşünmemiş. %0,98'i diğer nedenlerden dolayı göçü düşünmemiştir.

22-Köyünüzü veya arazinizi sular altında bırakacak Ilısu Barajı hakkında bilgileri nereden aldınız ?

[1]Basın-yayın [2]Yetkililerden [3]Köylülere [4]STK'dan [5]Anketörlerd [6]Bir bilgim yok [7]Diğer

36,24%

8,82%

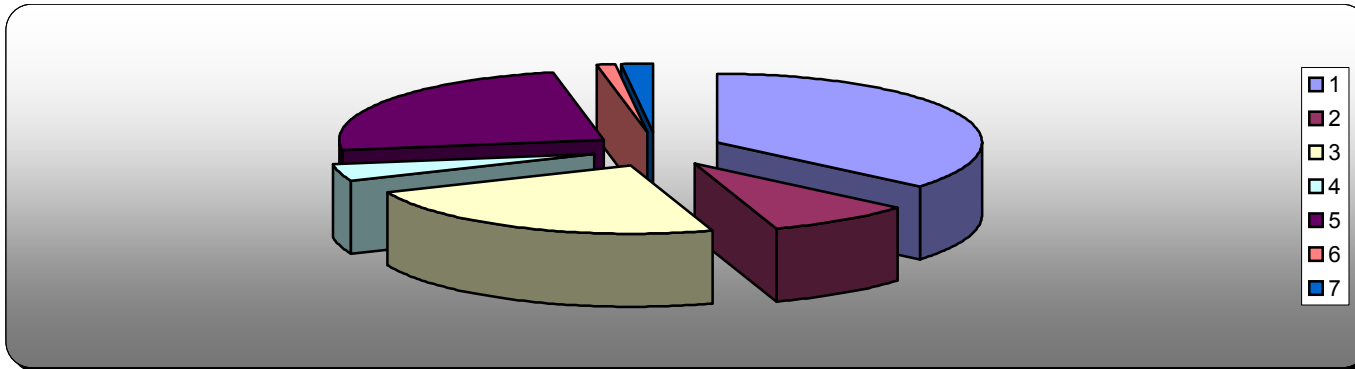
23,51%

3,92%

24,48%

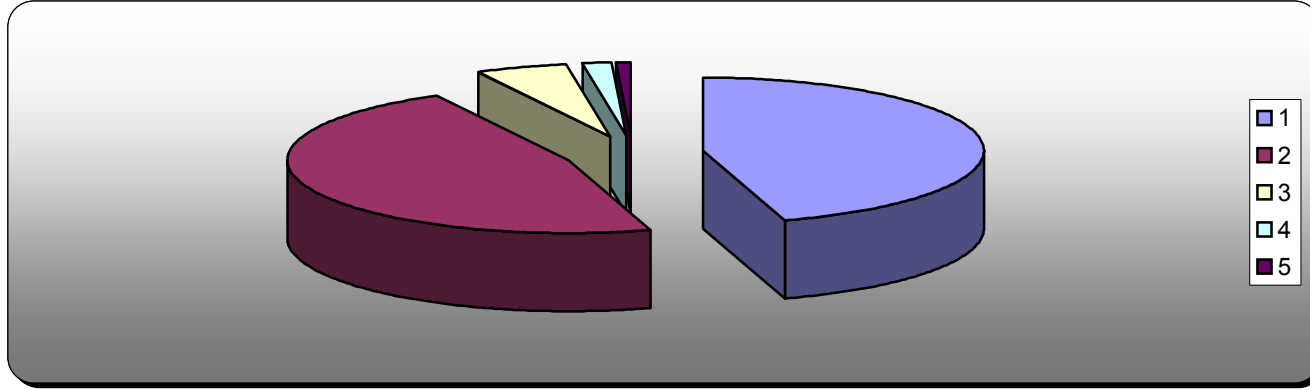
1,08%

1,95%



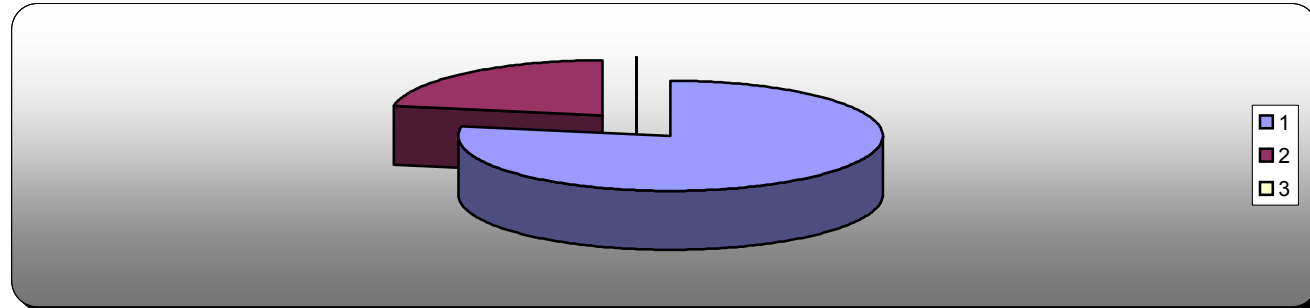
23-Baraj ilk planda size neyi anımsatıyor ?

[1] Zorunlu göç	[2] Tarihin, kültürün yok olması	[3]Arazilere yüksek para	[4]Bölgenin kalkınması, yatırım yapılması	[5]Diğer
45,46%	47,01%	5,31%	1,77%	0,72%



24-Köylüler ile daha önce baraj konusunu konuşup tartıştınız mı ?

[1]Evet	[2]Hayır	[3]Kısmen
77,80%	22,20%	0%

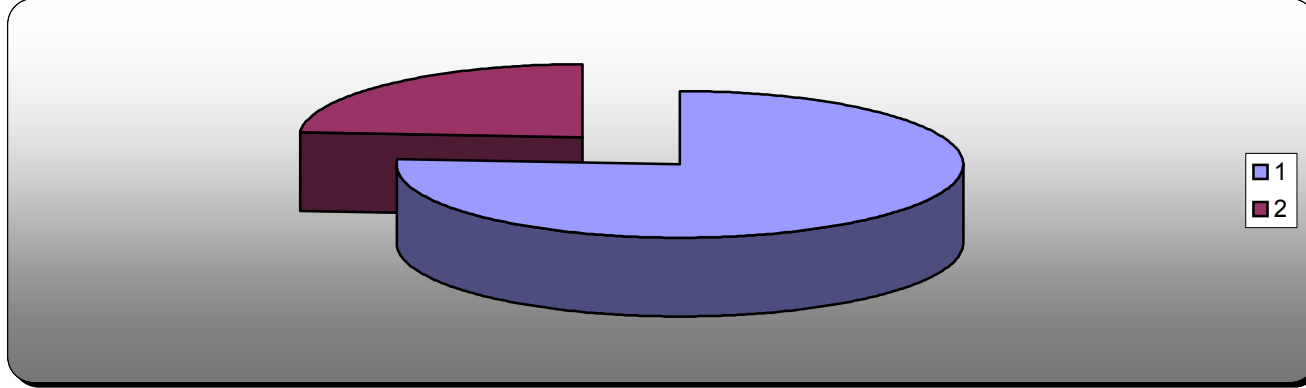


Bu soruda evet diyenlerin ; %13,6'sı baraja olumlu bakıyorlar derken,%72'si baraja olumsuz bakıyorlar diyor, %14'ü olumluda bakan var olumsuzda bakan var demektir. Ayrıca %0,4'lük kesimi barajı durdurmak için ne yapabileceğimizi tartışıyoruz demiştir.

25-Baraj yapımı ve onunla bağlantılı göçten dolayı sizinle ilişkiye geçen oldu mu?

[1]Evet [2]Hayır

76,16% 23,84%



Bu soruda evet diyenlerin tamamı 2005-güz ayında Encon ve DSI'nin anket ve bilgi amacıyla kendileri ile ilişkiye geçtiklerini söylemiştir.

26-Ilısu barajı ile ilgili size ne söyledi ?

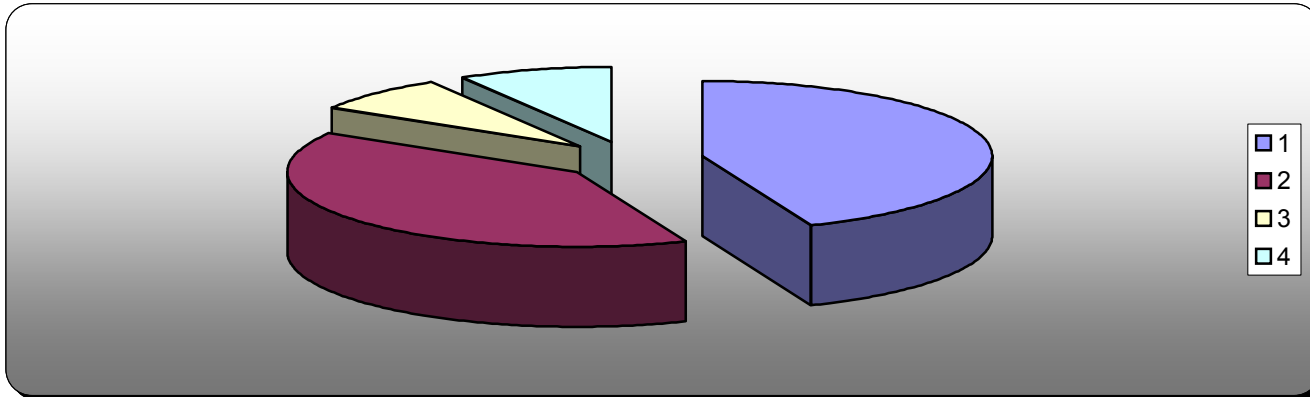
[1]Menkullere fazla ödeme [2]Yeni köy İnşaa edilecek [3]Sadece göç edeceğimiz söylendi [4]Diğer

43,92%

39,67%

7,84%

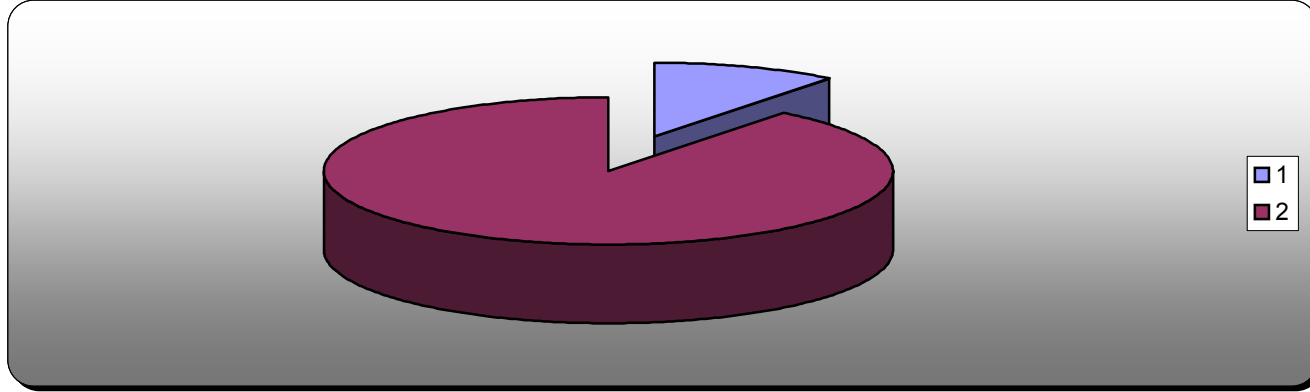
8,57%



27-İlısı baraj projesi ile ilgili alıřmalara planlamalara siz dahil edileceksiniz diye bir belirleme oldu mu?

[1]Evet [2]Hayır

10,55% 89,45%

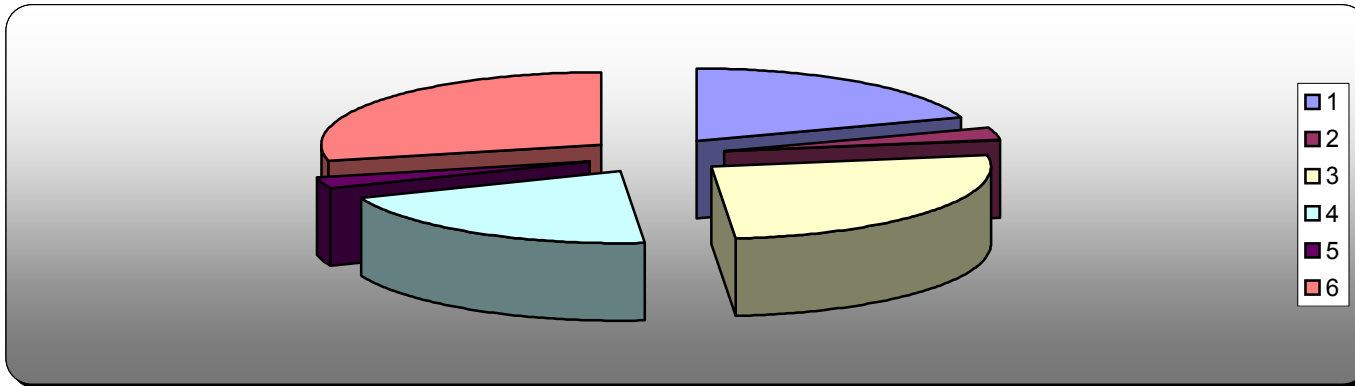


Bu soruda; evet diyenlerin %79'una yeni köy inřaa edilecek, %21'ine de ev ve arazilerinize deęerinden yüksek tazminat ödenecek denilmiřtir.

28-İlısı barajı yapılırsa nereye göç etmeyi düşünöyorsunuz?

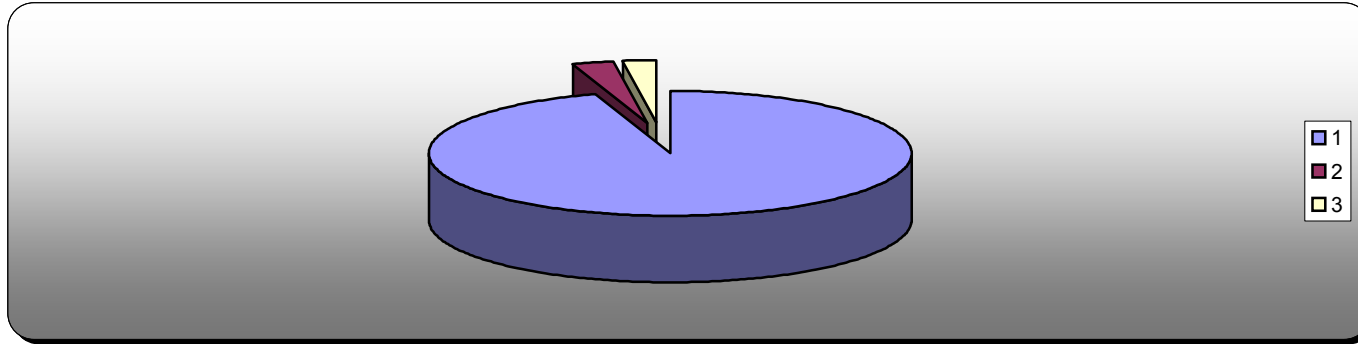
[1]Diđer köye [2]Diđer ilçeye [3]Yakın İl'e [4]Metropollere [5]Yurt dıřına [6]Diđer

19,84% 2,61% 26,20% 20,33% 2,29% 28,73%



29-Kent yaşamı hakkında bilginiz var mı ?

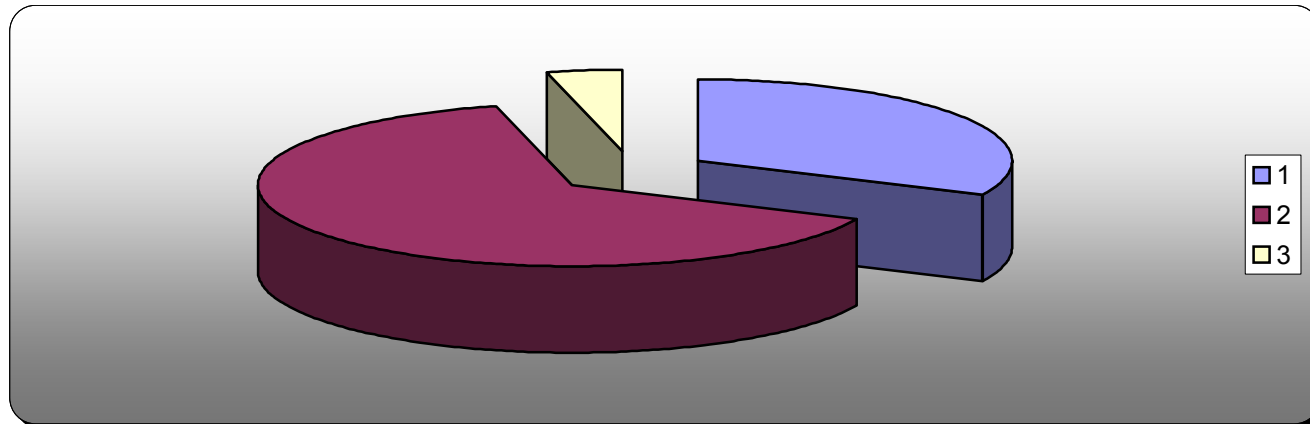
[1]Evet	[2]Hayır	[3]Kısmen
94,93%	2,85%	2,22%



Bu soruda ; evet diyenlerin %68'kent hayatına olumsuz bakarken
%22,4'ü kent hayatına olumlu bakıyor.
%9,6'sı ise kent hayatı hakkında fikir belirtmemektedir.

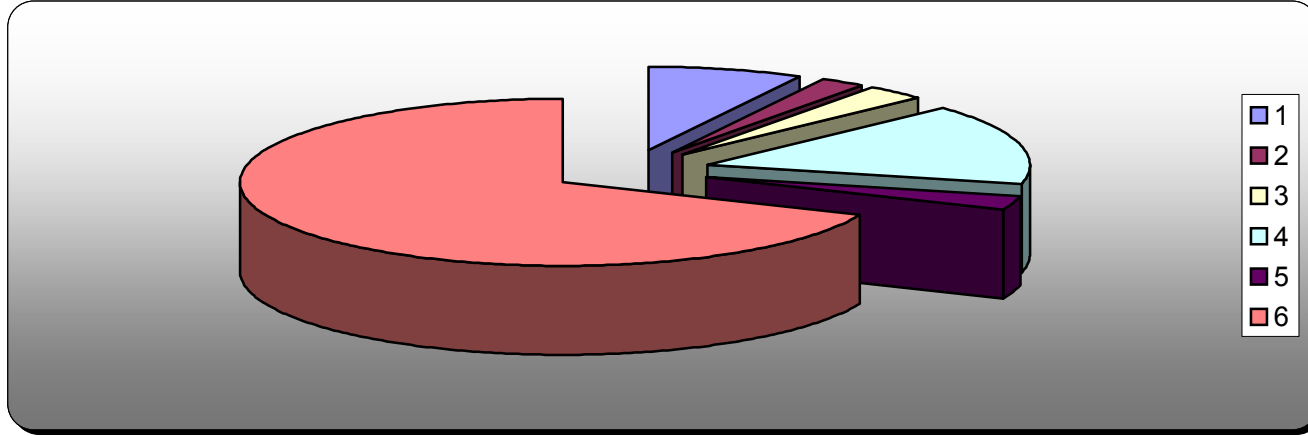
30-Şehirlerde tiner,bali gibi madde bağımlısı çocukların,özellikle göç eden ailelerin çocukları olduğunu biliyormuydunuz ?

[1]Evet	[2]Hayır	[3]Kısmen
31,84%	64,16%	4,01%



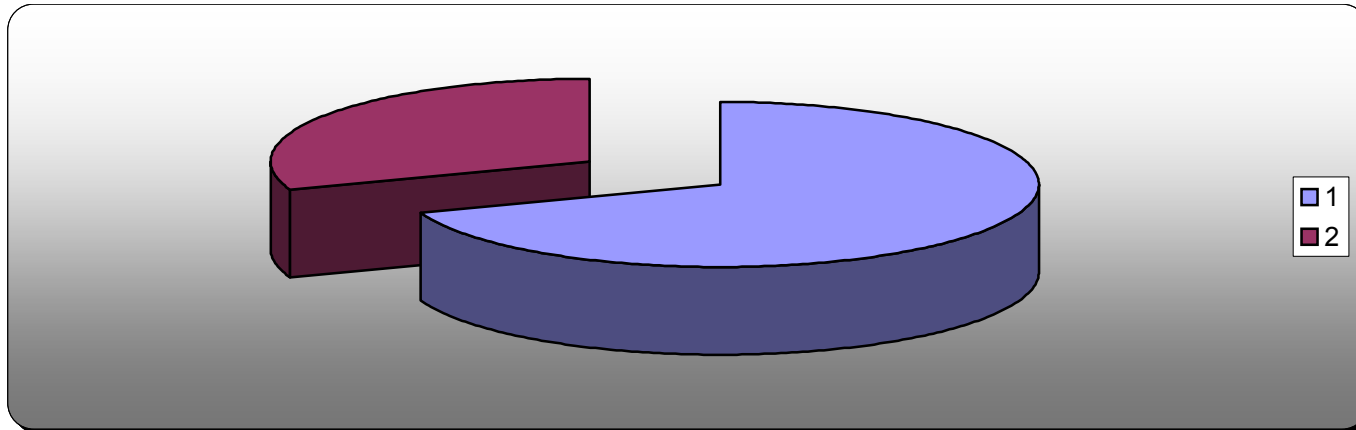
31-Göç ettiğiniz takdirde göç edeceğiniz yerde yapacağınız iş ne olurdu ?

[1]Ücretli	[2]Mevsimlik işçi	[3]Esnaf	[4]Geçici işçi	[5]Ticaret	[6]Fikrim yok
7,84%	2,04%	3,18%	15,43%	2,86%	68,65%



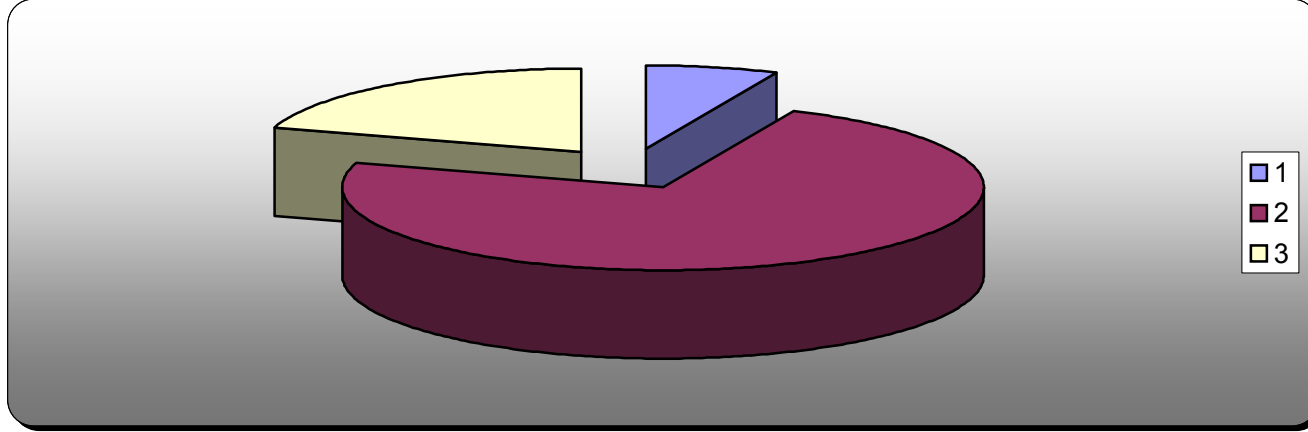
32-Göç ettiğiniz takdirde ailenizin diğer üyelerinden çalışabilecek kişiler var mı ?

[1]Evet	[2]Hayır
69,46%	30,54%



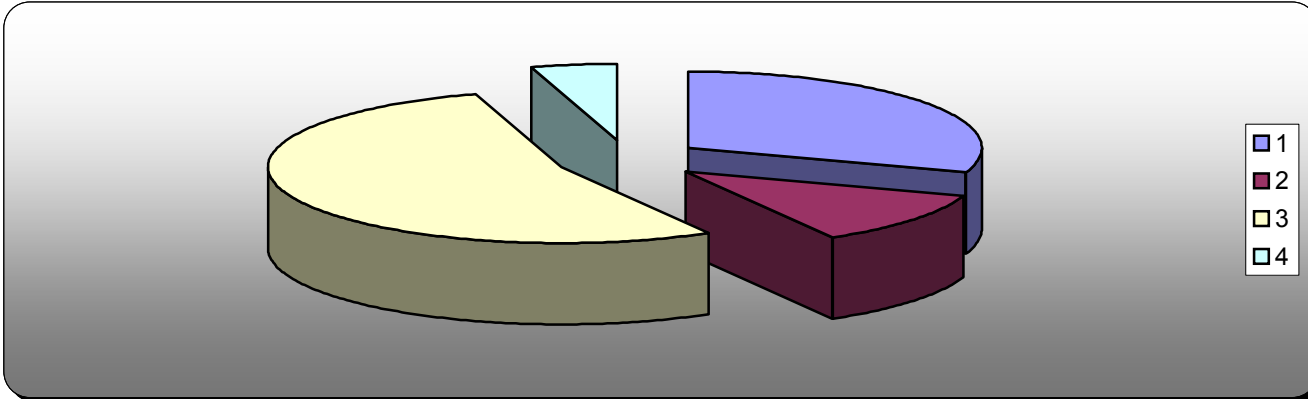
33-Baraj sonrası size ödenen tazminatın size yetebileceğini düşünüyor musunuz ?

[1]Evet	[2]Hayır	[3]Kısmen
6,78%	72,82%	20,40%



34-Ödenen tazminatla ilk planda ne yapmayı düşünüyorsunuz ?

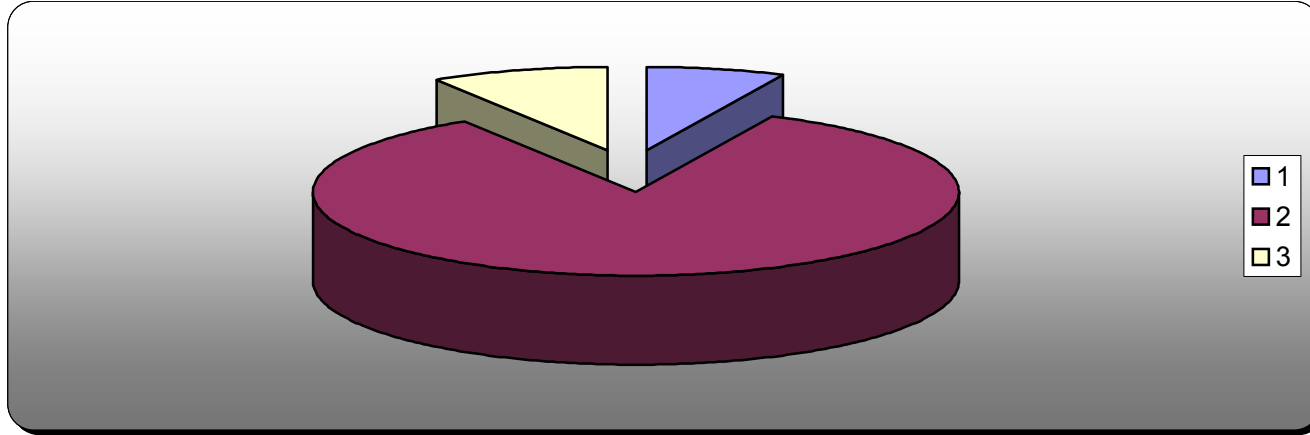
[1]Emlak almayı	[2]İşyeri açmayı	[3]Fikrim yok	[4]Diğer
30,20%	11,60%	53,47%	4,73%



35-Baraj ve sonrasında oluşacak göçü nasıl değerlendiriyorsunuz ?

[1]Olumlu [2]Olumsuz [3]Kismen olumlu kısmen olumsuz

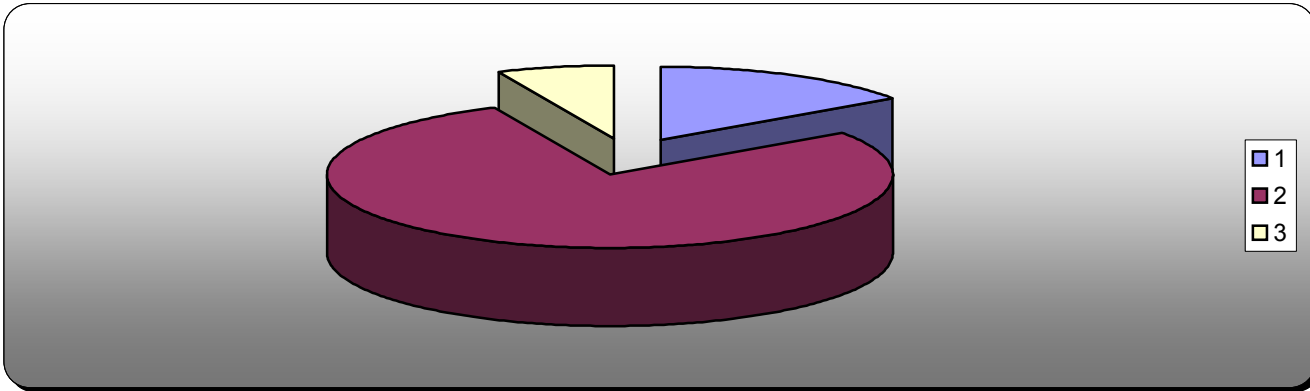
6,86% 84,33% 8,81%



36-Barajın olumlu ve olumsuz etkileri hakkında bilginiz var mı ?

[1]Evet [2]Hayır [3]Kismen

15,18% 78,28% 6,54%



Bu soruya ; evet diyenlerin %68,28'i barajın olumsuz etkileri olduğunu düşünürken , %31,72'si barajın olumlu etkileri olduğunu düşünmektedir.

37-Ilisu baraj projesinin yapılmasını istiyormusunuz ?

[1]Evet

[2]Hayır

[3]Fikrim yok

15,27%

81,88%

2,85%

