

Diyarbakır'ın Bismil İlçesinde İhsu Barajı Sonucu Etkilenecek Köylerde Yapılan Alan Çalışması Raporu

Hazırlayan: Diyarbakır Göç Edenler Sosyal Yardımlaşma ve Kültür Derneği
(GÖÇ-DER)

Adres: Lise Cad. İhsan By Apt. Kat 6 No: 11, Eski Çamlıca
Yenişehir/Diyarbakır
Tel: 0412 – 224 52 64
Email: diyargocder@mynet.com

14 Mart 2006

İlusu Barajı Ve Hidroelektrik Santrali Sonucu Kısmen ya da Tamamen Sular Altında Kalacak Olan Yerleşim Alanlarının Etkilenim, Ön Bilgi Ve Kaygılarını Anlamak Amaçlı Araştırma Anketi

Anketin yapıldığı köyler: Diyarbakır İli, Bismil İlçesi:

Sinan, Tepe, Salât, Çöltepe, Bozçalı, Aygeçti, Arıkgöl, Yapraklı, Şahintepe, Yeniköy, Yeniköy Diktepe Mezrası, Aşağı Sazlık, Yukarı Sazlık, İsalı, İsalı İbrahim Mezrası, Sarıköy, Aşağı Sarıköy, Yukarı Sarıköy, Çöltepe Yukarıcırif Mezrası, Kenan, Kurudere, Köprü, Merdan, Ağıl, Ağıl Pınarbaşı Mezrası, Aluç, Karacık Mezrası, Kınık Mezrası, Kışlak Mezrası, Aygeçti Tılşami Mezrası

Anketin yapıldığı tarih: Ocak-Şubat 2006

Anketin uygulandığı aile sayısı: 614

Anketi değerlendiren ve yorumlayan: Sosyolog-Rehberlik ve Ölçme Değerlendirme uzmanı **Arslan Özdemir** ve arkeolog **Necla Akkaya** (alan araştırması sorumlusu)

ILISU BARAJI PROJESİ ÖN ÇALIŞMA TASLAĞI

Bu alan araştırmasının genel amacı, Ilısu Barajı ve Hidroelektrik Santrali Projesinden etkilenecek insanların konu hakkındaki bilgi düzeyini ölçmek ve görüşlerini almaktır. Bu doğrultuda baraj yapımı sonucu tamamen veya kısmen sular altında kalacak yerleşim yerlerine sahip Diyarbakır ili Bismil ilçesi çalışma alanı olarak belirlenmiş, ve bu yerleşim yerlerinde yaşayan halkın Ilısu Barajı Projesi hakkında bildikleri ve düşündüklerini öğrenmeyi hedefleyen bir anket dizayn edilmiştir. Alan çalışması sırasında yerel halkla Ilısu Barajı dahilindeki olumsuz etkilerini tartışmak ve barajla birlikte oluşan zorunlu göçün birey ve toplum üzerindeki etkilerini eski göç raporları doğrultusunda onlarla paylaşmak da hedeflerimiz arasındadır.

Ilısu Baraj Projesi kapsamında kısmen ya da tamamen etkilenecek olan köylerdeki halkın baraj projelerinin içeriği ve etkileri konusunda bilgilendirme düzeyinin sınırlı olduğu geçmiş yıllardaki tecrübelerden de biliniyor. Bölgedeki ekonomik ve eğitimsel az gelişmişlik ve feodal ilişkilerin hakim olduğu sosyal yapı bu tarz bir iletişim ve/veya bilgi eksikliğinde belirleyici olan sosyal faktörler arasında sayılabilir. Ancak baraj yapımından etkilenecek olan köylülerin daha önce hiçbir yetkili tarafından direkt ve açık olarak bilgilendirilmemişleri en önemli etken olarak göze çarpmaktadır.

Baraj projesinden etkilenecek olan halk zor sosyo-ekonomik koşullar içerisinde toprağa bağlı olarak yaşamlarını sürdürmek zorundadır ve olumsuz sosyo-ekonomik yaşam şartlarından zorlanmaktadır. Halkın birincil geçim kaynağı toprak olmasına rağmen bu bölgelerde süregelen feodal sosyal yapıdan dolayı toprak mülkiyetiyle ilgili konularda ciddi sorunlar vardır; özellikle mevcut toprak ağalığı sisteminden dolayı toprak dağılımı ileri düzeyde dengesizdir. Bunun sonucu olarak, etkilenen köylülerin çoğu hiç toprağı olmadığı ya da az toprak sahibi olduğu için toprak ağaları ya da diğer büyük toprak sahipleri için mevsimlik işçi olarak çalışmaktadır. Büyük toprak sahipleri, ki bir kısmı artık köylerde bile yaşamamaktadır, barajın yapılmasını desteklerken, geriye kalan küçük arazilere sahip olan köylüler baraj yapımı konusunda kararsız tavırdadır.

Bu alan çalışmasını yapmamızın temel nedeni, köylülerin bir kısmından kendilerinin Ilısu Barajı projesiyle ilgili ayrıntılı olarak bilgilendirilmedikleri ve Ilısu Barajıyla ilgili olarak hiçbir resmi otoritenin kendileriyle görüşmediğine dair aldığımız haberlerdi. Ilısu Barajı projesi sahibi olan Devlet Su İşleri (DSİ) ise yerelde yaşayan baraj yapımından etkilenecek insanlarla amacı barajın etkilerini paylaşıp tartışmaktansa tazminat miktarlarını tespit etmek olan sınırlı bir anket çalışması yapmıştır.

Daha önceki çalışmalarımız, ki bu çalışmaların bazıları diğer baraj projelerinden etkilenen insanları da içermektedir, zorunlu göç mağdurlarının hakları konusunda çok az bilgiye sahip olduğunu ya da hiç bilgiye sahip olmadığını göstermiştir. Zorunlu göç mağdurları çoğunlukla bilgilendirilme haklarını aramamakta ve hatta böyle bir yasal hakları olduğunu bilmemektedir.

ANKET ÇALIŞMASININ SONUÇLARI

1- Görüşülen kişinin aile içindeki konumu

[1] Anne % 42

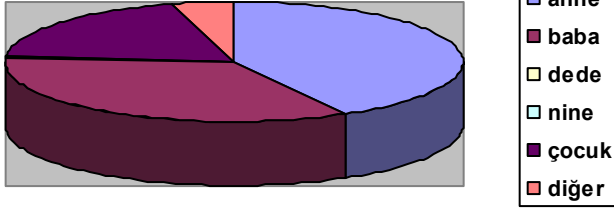
[2] Baba % 34

[3] Dede % 0,16

[4] Nine % 0,3

[5] Çocuk % 19

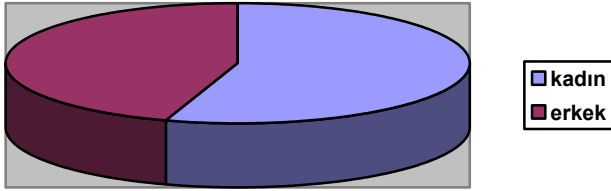
[6] Diğer % 4,54



2- Görüşülen kişinin cinsiyeti:

[1] Kadın % 55

[2] Erkek % 45



3- Görüşülen kişinin yaşı:

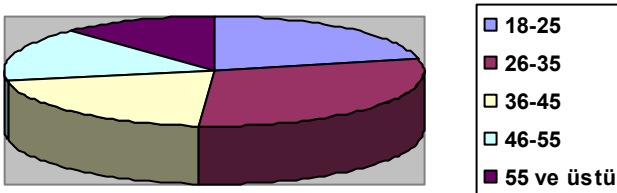
[1] 18–25 arası % 21

[2] 26–35 arası % 30

[3] 36–45 arası % 21

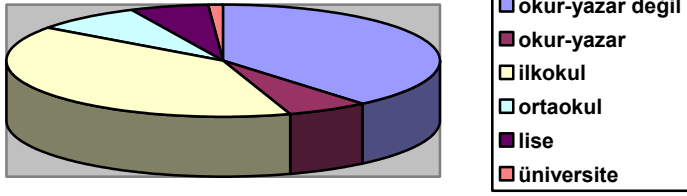
[4] 46–55 arası % 16

[5] 56 ve üstü % 12



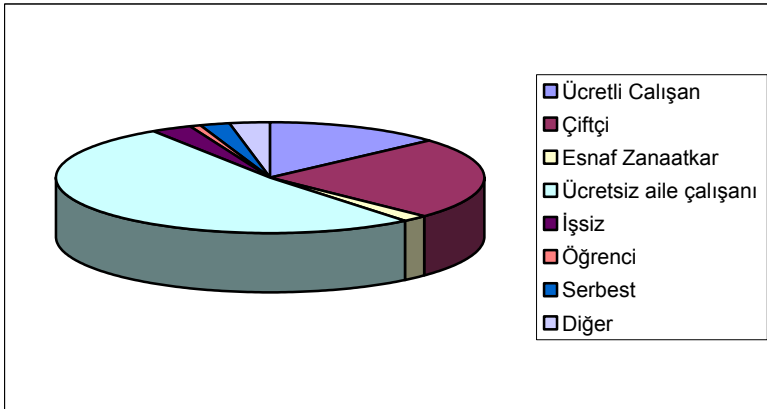
4- Görüşülen kişinin eğitim durumu:

- [1] Okur-yazar değil % 39 [2] Okur-yazar % 6 [3] İlkokul % 40
[4] Ortaokul % 8 [5] Lise % 6 [6] Üniversite % 1



5- Görüşülen kişinin mesleği:

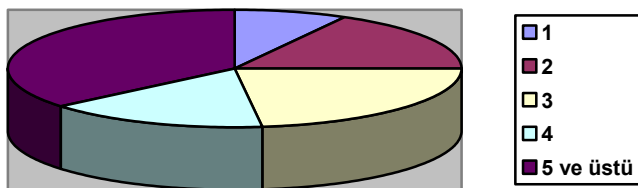
- [1] Ücretli çalışan % 13 [2] Çiftçi % 26 [3] Esnaf-Zanaatkâr % 2
[4] Ücretsiz aile çalışanı % 50 [5] İşsiz % 3 [6] Öğrenci % 1
[7] Serbest % 2 [8] Diğer % 3



6-Evde yaşayanların sayısı:

A-Kadın:

- [1] 1 Kişi % 8 [2] 2 kişi % 17 [3] 3 kişi % 23
[4] 4 kişi % 16 [5] 5 kişi ve üstü % 36



B-Erkek:

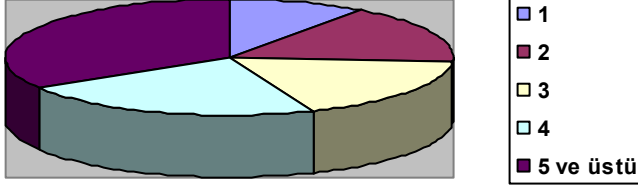
[1] 1 kişi % 10

[2] 2 kişi % 16

[3] 3 kişi % 18

[4] 4 kişi % 22

[5] 5 kişi ve üstü % 34

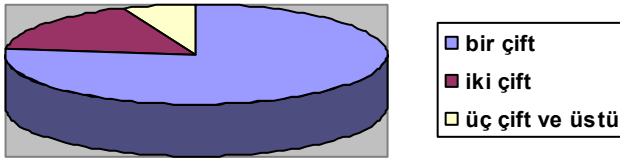


7- Evde kaç çift yaşıyor?

[1] Bir çift % 77

[2] İki Çift % 17

[3] Üç ve üstü çift % 6



8- Aile içindeki öğrenci sayısı

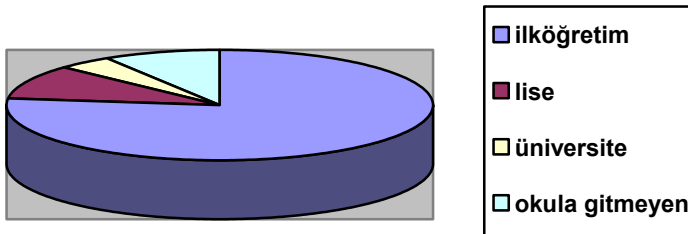
A- KIZ

[1] İlköğretim % 77

[2] Lise % 10

[3] Üniversite % 4

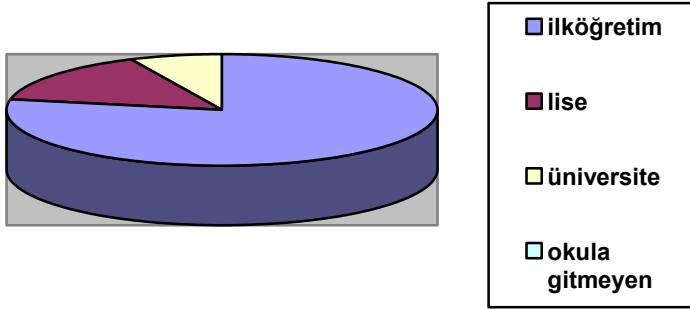
[4] Okula gitmeyen % 9



Ankete katılan ailelerin % 77'sinin kız çocuğu ilköğretime,% 10'u Liseye, % 4'ü de üniversiteye gitmektedir. Kız çocuklarının % 9'u okula gitmemektedir.

B- ERKEK

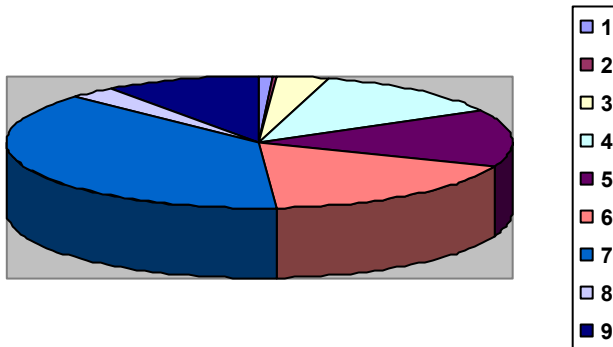
- [1] İlköğretim % 78 [2] Lise % 15
[3] Üniversite % 7 [4] Okula gitmeyen % 0



Ankete katılan ailelerin %78'sinin erkek çocuğu ilköğretime,% 15'i Liseye,% 7'si de üniversiteye gitmektedir.

9-Ailenin yıllık ortalama geliri nedir?

- [1] 500–600 YTL % 0,9 [2] 601–800 YTL % 0,1 [3] 801–1000 YTL % 3,5
[4] 1001–1500 YTL % 12,5 [5] 1501–2000 YTL % 14 [6] 2001–3000 YTL % 18
[7] 3001–4000 YTL % 38 [8] Gelirsiz % 3 [9] Diğer % 10

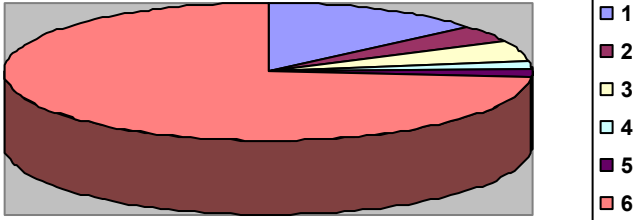


Ailelerin yıllık ortalama gelirlerine bakıldığında, ailelerin büyük bir çoğunluğunun açlık sınırının altında yaşadığı görülmektedir.

10-Hayvanlarınızın sayısı nedir?

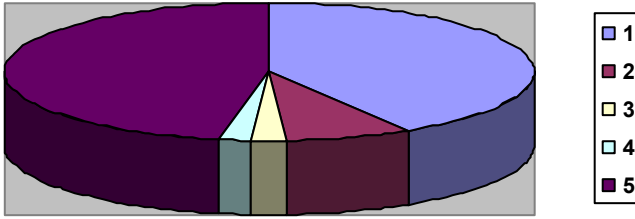
A- Küçükbaş:

- [1] 1–20 arası % 14 [2] 21–40 arası % 4 [3] 41–80 arası % 5
[4] 81–100 arası % 2 [5] 100 ve üstü % 2
[6] Küçükbaş hayvanı olmayanlar % 75



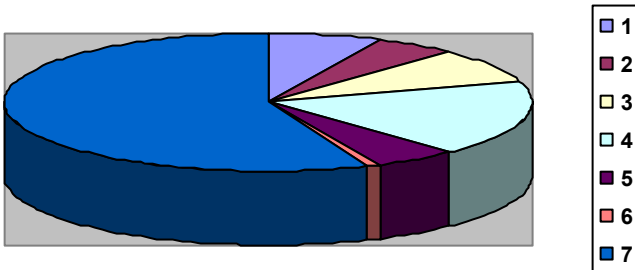
B- Büyükbaş:

- [1] 1–5 arası % 41 [2] 6–10 arası % 8 [3] 11–15 arası % 2
[4] 15 ve üstü % 2 [5] Büyükbaş hayvanı olmayanlar % 47



11- Kaç dönüm araziniz var?

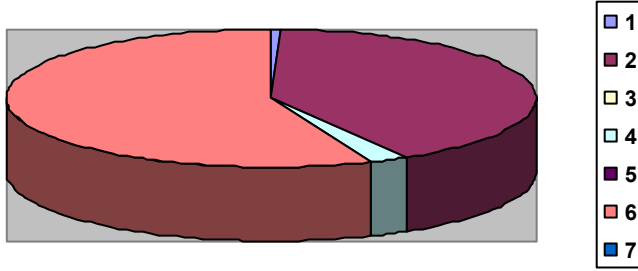
- [1] 10–30 arası % 7 [2] 31–50 arası % 5 [3] 51–100 arası % 8
[4] 101–1000 arası % 18 [5] 1001 ve üstü % 5 [6] Tam belli değil % 1
[7] Hiç yok % 56



Ailelerin % 56'lık bölümünün arazisinin olmadığı görülmektedir.

12- Arazinizi nasıl kullanıyorsunuz? (arazisi olmayanlara sorulmadı)

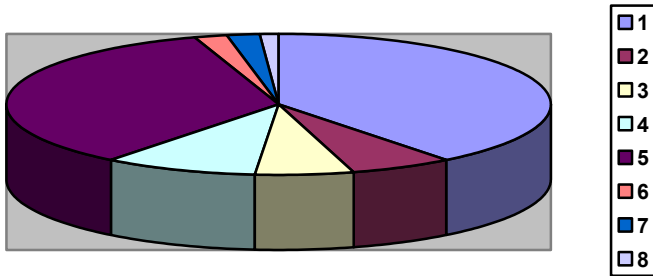
- [1] Boş arazi % 0,6 [2] Tarım arazisi % 40,9 [3] Bahçe % 2,4
[4] Arazisi olmayanlar % 56 [5] Belli değil % 0,1



Bu soru arazisi olan % 44'lük kesime sorulmuştur. Alınan yanıtlara göre arazinin büyük bir bölümünün tarım arazisi olarak kullanıldığı görülmektedir.

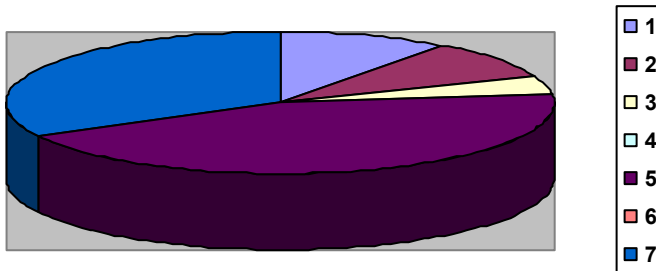
13- Ailenin geçim kaynağını aşağıdakilerden hangisiyle karşılıyorsunuz?

- [1] Tarım % 39 [2] Tarım ve hayvancılık % 6 [3] Hayvancılık % 6
[4] Ticaret % 9 [5] Tarım işçiliği % 34 [6] Emekli maaşı ile %2
[7] İşsiz % 2 [8] Diğer % 1



14- Aile içindeki bireylerin hangi sosyal güvenceleri var?

- [1] SSK % 10 [2] Bağ-Kur % 9 [3] Emekli Sandığı % 4
[4] Özel sigorta % 0,1 [5] Yeşil kart % 44 [6] Yok % 32,9



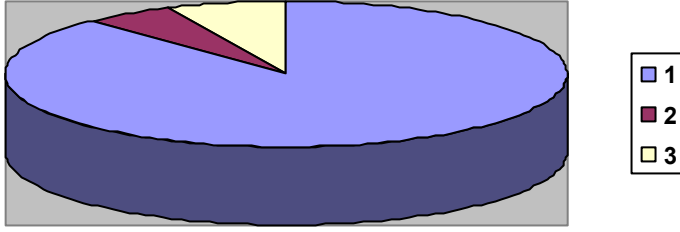
Ailelerin % 32,9'lük kesiminin herhangi bir sosyal güvencesinin olmadığı tespit edilmiştir.

15- Oturduğunuz ev kime ait?

[1] Kendi evim % 88

[2] Kira % 5

[3] Benim değil ama ücretsiz oturuyorum % 7



16- Evdeki eşya durumu:

[1] TV % 97

[2] Radyo-Teyp % 58

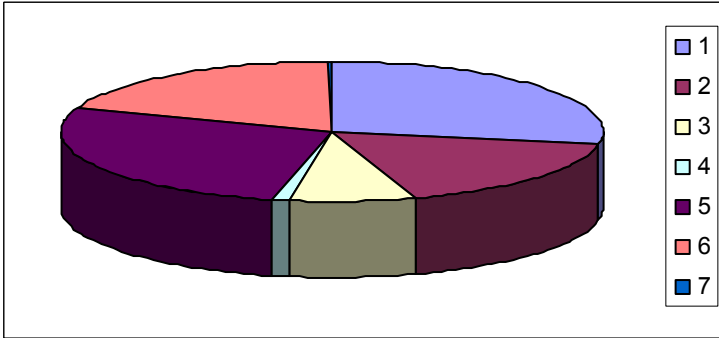
[3] VCD % 26

[4] Bilgisayar % 4

[5] Buzdolabı % 93

[6] Çamaşır makinesi % 66

[7] Hiçbiri % 1



Ankete katılan ailelerin % 97'sinin evinde televizyon,% 58'nin evinde radyo-teyp,% 26'sının evinde VCD,% 4'nün evinde bilgisayar,% 93'nün evinde buzdolabı,% 66'sının evinde çamaşır makinesi olduğu tespit edilmiştir.% 1'nin evinde yukarıda belirtilen eşyalardan hiçbirinin olmadığı görülmektedir.

17- Kente, siz bir ay içerisinde ne kadar sıklıkta gidiyorsunuz?

Kadınlar İçin:

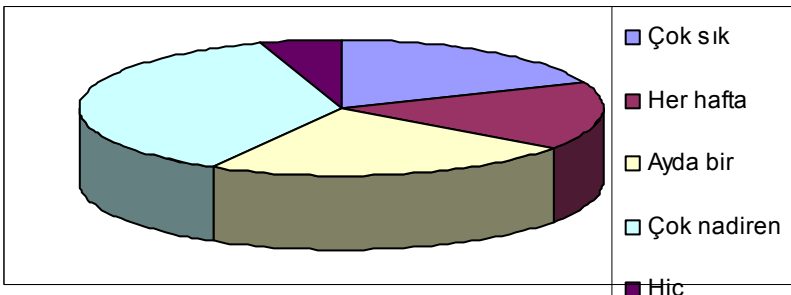
[1] Çok sık % 19

[2] Her hafta % 16

[3] Ayda bir % 23

[4] Çok nadiren % 37

[5] Hiç % 5



Erkekler İçin:

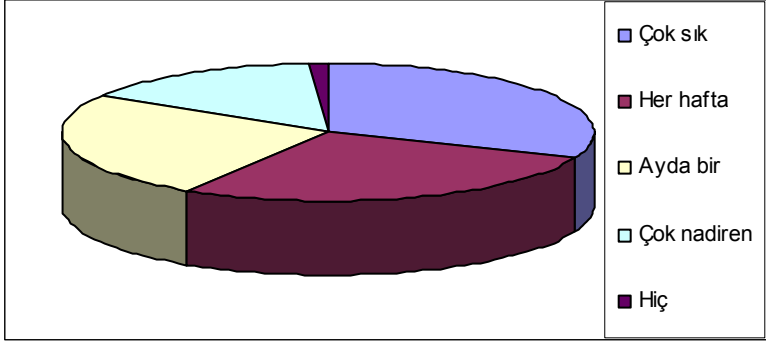
[1] Çok sık % 31

[2] Her hafta % 28

[3] Ayda bir % 25

[4] Çok nadiren % 15

[1] Hiç % 1



18- Kente gitmekteki ana nedeniniz nedir?

[1] Erzak alımı % 47

[2] Akraba, eş-dost ziyareti % 9

[3] Ticaret (hayvan, mahsul satımı) % 4

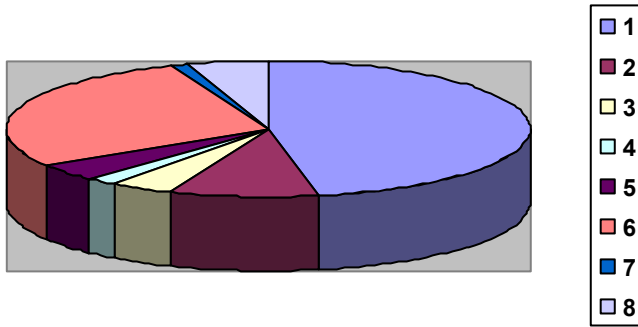
[4] Gezmek amaçlı % 2

[5] Eğitim % 4

[6] Sağlık % 28

[7] Hiç gitmeyenler % 1

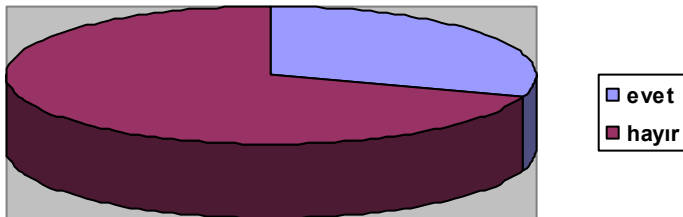
[8] Diğer % 5



19- Ailenizden kente göç eden üyeler var mı?

[1] Evet % 30

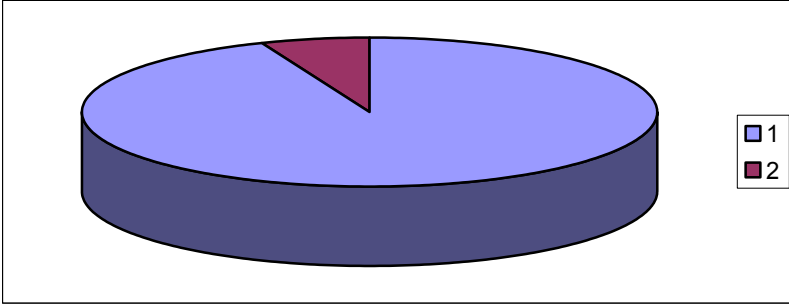
[2] Hayır % 70



20- Göçün ana nedeni nedir?

[1] İsteğe bağlı nedenler (sosyal, ekonomik, eğitim, sağlık) % 94

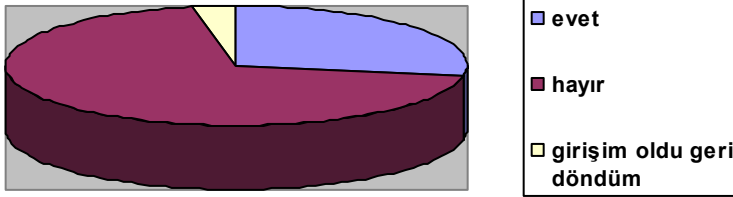
[2] Zorunlu nedenler (baskı, gözetim, v.b) % 6



21- Siz göç etmeyi hiç düşündünüz mü?

[1] Evet % 28 [2] Hayır % 69

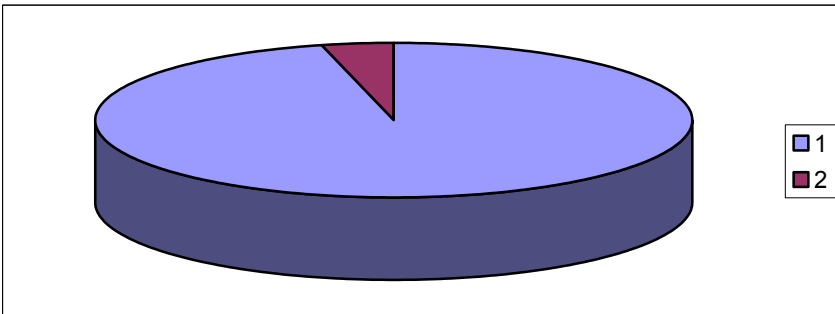
[3] Girişimim oldu ama geri döndüm % 3



22- Göçün ana nedeni nedir? (Bu soru 22. soruya evet diyen % 28'lik kesime sorulmuştur)

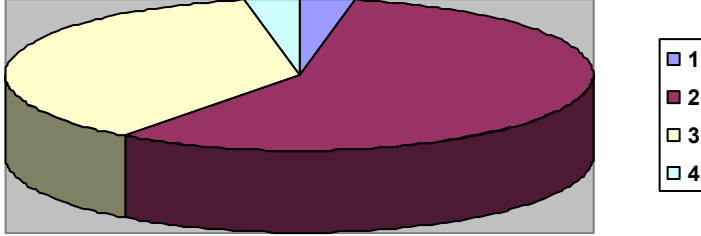
[1] İsteğe bağlı nedenler (sosyal, ekonomik, eğitim, sağlık) % 96

[2] Zorunlu nedenler (baskı, gözetim, v.b) % 4



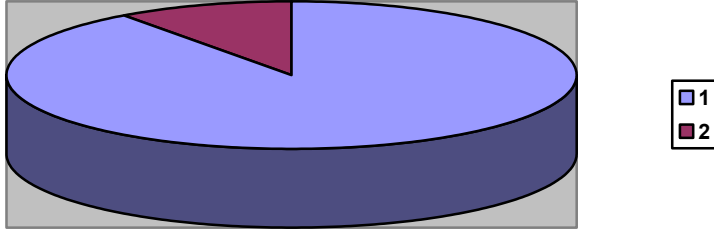
23- Neden göç etmeyi düşünmediniz? (Bu soru 22. soruya hayır diyen % 69'luk kesime sorulmuştur.)

- [1] Uyum gösteremeyeceğimi düşündüm % 3
- [2] Toprak ve memleketten ayrılmama düşüncesi % 57
- [3] Ekonomik nedenler % 37
- [4] Diğer % 3



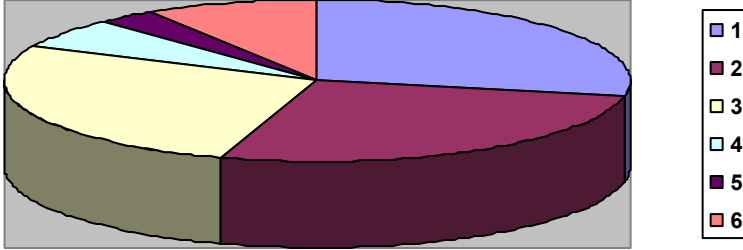
24- Neden uyum gösteremeyeceğinizi düşünüyorsunuz? (Bu soru önceki doruda 'uyum gösteremedim' diyen % 3'lük kesime sorulmuştur.)

- [1] Ekonomik ve sosyal nedenler % 90
- [2] Zorunlu Nedenlerden Dolayı % 10



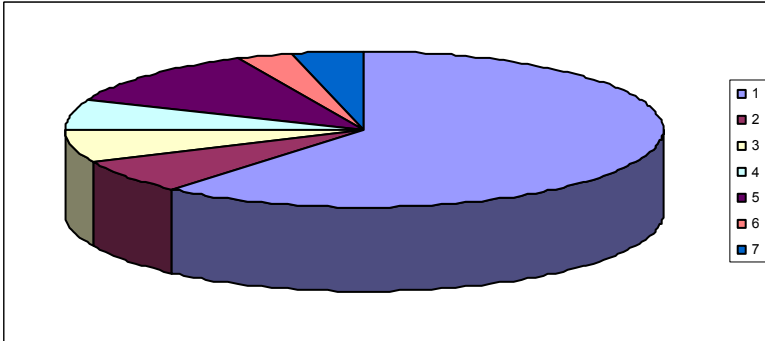
25- Köyünüzü veya arazilerinizi sular altında bırakacak Iısu Barajı hakkında bilgileri nereden aldınız?

- [1] Basın-yayın organlarından % 28 [2] Yetkililerin yaptığı açıklamalardan % 27
[3] Köydeki insanlardan % 27 [4] Sivil toplum kuruluşlarından % 6
[5] Barajın yapılacağına dair hiçbir bilgim yok % 3 [6] Anketörlerden % 9



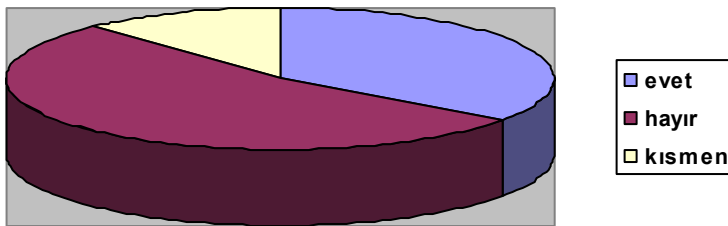
26- Iısu barajı size ilk planda neleri anımsatıyor?

- [1] Zorunlu göç, Yersiz–yurtsuz kalma % 61 [2] Tarihi ve kültürel mirasın yok olması % 7
[3] Arazilere değerinden yüksek para % 7 [4] Bölgenin kalkınması, yatırım yapılması % 6
[5] Zorunlu Göç ve Tarihi Eserlerin Yokolması % 12
[6] Fikrim Yok % 3 [7] Diğere % 4



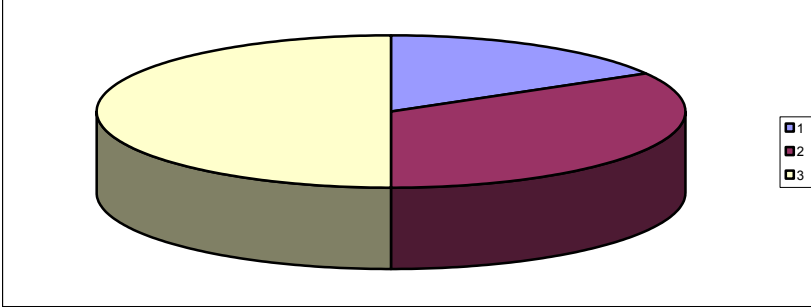
27- Köylülerle daha önce baraj konusunu konuşup tartıştınız mı?

- [1] Evet % 35 [2] Hayır % 53 [3] Kısmen % 12



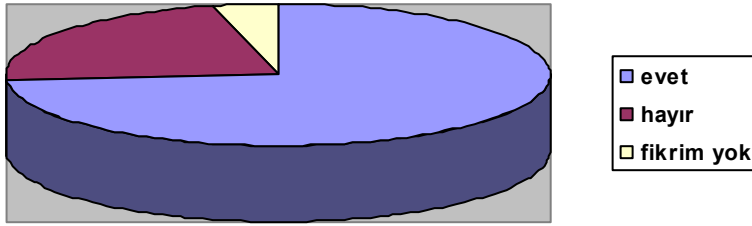
28- Konuştuğunuz kişilerin baraja olan genel tavrı nedir? (Bu soru önceki soruda Evet ve Kısmen diyen % 47'lik kesime sorulmuştur)

- [1] Baraja olumlu bakıyorlar % 21
[2] Baraja olumsuz bakıyorlar % 33
[3] Kısmen de olsa olumlu ve olumsuz bakanlar var % 46



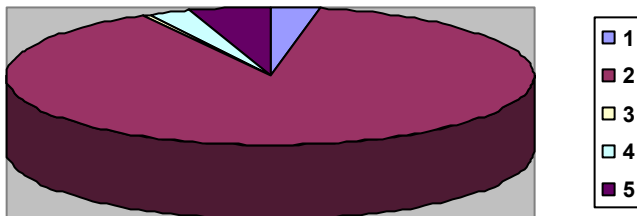
29- Baraj yapımı ve onunla bağlantılı göçten dolayı sizinle ilişkiye geçen oldu mu?

- [1] Evet % 74 [2] Hayır % 22 [3] Fikrim Yok % 4



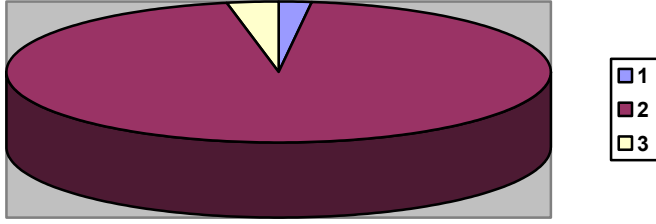
30- Baraj yapımıyla kimler sizinle ilişkiye geçti? (Evet diyen %74'lük kesime sorulan sorulardır.)

- [1] DSİ % 3 [2] Encon % 89 [3] Valilik/Kaymakamlık % 0,4
[4] Barajı yapacak şirketler % 2,6 [5] Diğer % 5



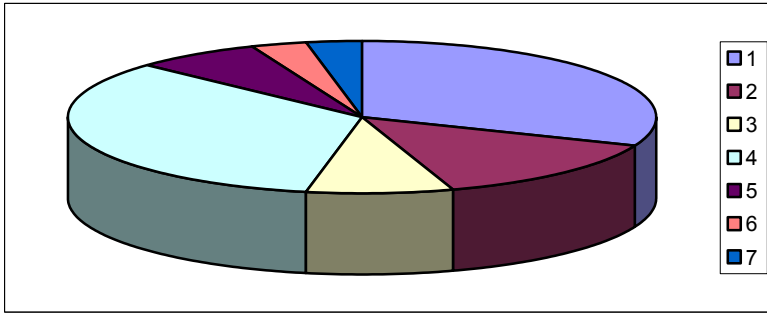
31- Ne zaman sizinle ilişkiye geçildi?

[1] 2004 % 2 [2] 2005 % 95 [3] Diğer % 3



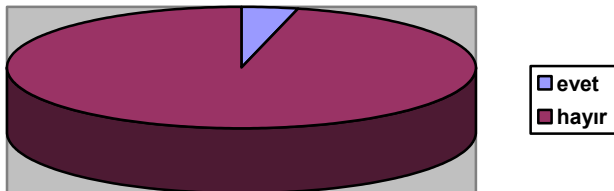
32- Ihsu barajı ile ilgili size ne söylendi?

[1] Ev ve arazilere beklenenden fazla tazminat ödenecek % 31
[2] Yeni köy inşa edilecek % 14 [3] Sadece göç edeceğimiz belirtildi % 8
[4] Anket yapıldı % 34 [5] Aile reisi ile görüşmüşler % 7
[6] İsteklerimiz Soruldu % 3 [7] Diğer % 3



33- Ihsu baraj projesi ile ilgili çalışmalara, planlamalara siz dâhil edileceksiniz diye bir belirleme oldu mu?

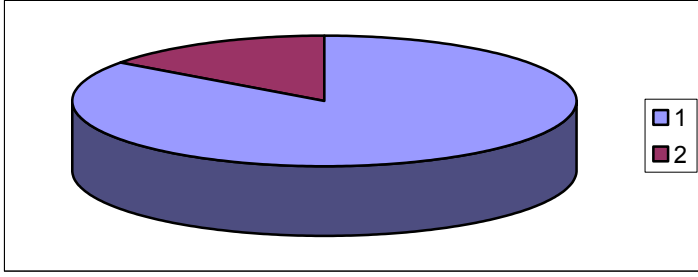
[1] Evet % 4 [2] Hayır % 96



34- Nasıl dâhil edileceğiniz söylendi? (34. soruya evet diyen % 4'lük kesime sorulmuştur.)

[1] İş verme % 85

[2] Bir şey söylenmemiş % 15



35- İhsu barajı yapılırsa nereye göç etmeyi düşünüyorsunuz?

[1] Diğer bir köye % 20

[2] Yakındaki ilçe merkezine % 15

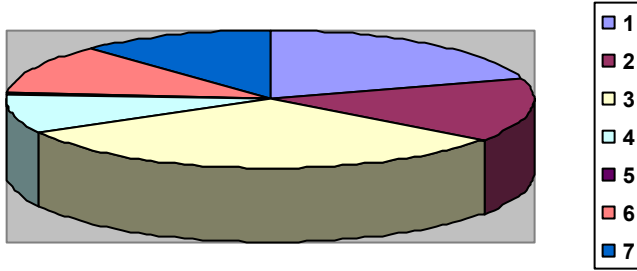
[3] Yakın il merkezine % 32

[4] Batıdaki büyük metropollere % 9

[5] Yut dışına % 0,6

[6] Belli değil % 11,4

[7] Köyü terk etmeyecek % 12

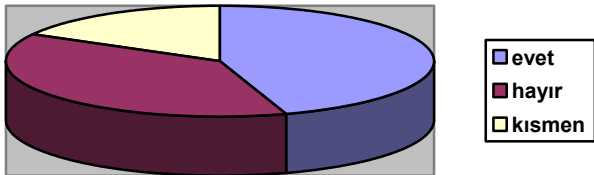


36- Kent yaşamı hakkında bilginiz var mı? (Bu soru kente göç etmeyi düşünenlere sorulmuştur.)

[1] Evet % 45

[2] Hayır % 38

[3] Kısmen % 17



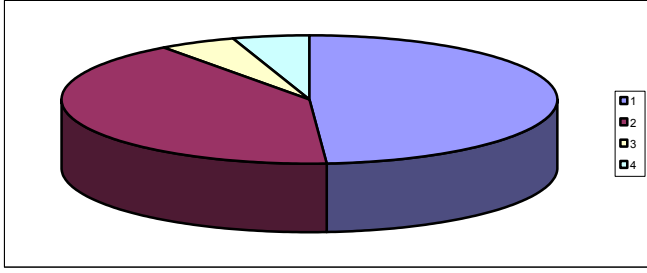
37- Kent yaşamına nasıl bakıyorsunuz? (Bu soru kente göç etmeyi düşünenlere sorulmuştur)

[1] Olumlu % 49

[2] Olumsuz % 41

[3] Hem olumlu hem olumsuz bakanlar % 5

[4] Fikrim yok % 5

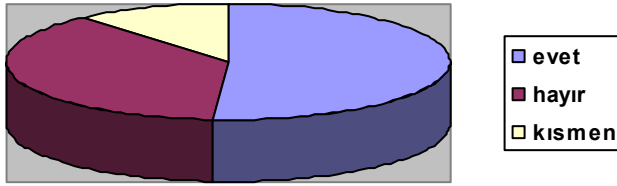


38- Şehirlerde Tiner, Bali gibi madde bağımlısı çocukların, özellikle göç eden ailelerin çocukları olduğunu biliyor muydunuz? (Bu soru kente göç etmeyi düşünenlere sorulmuştur)

[1] Evet % 51

[2] Hayır % 38

[3] Kısmen % 11



39- Göç ettiğiniz takdirde göç edeceğiniz yerde yapacağınız iş ne olurdu?

[1] Ücretli % 20

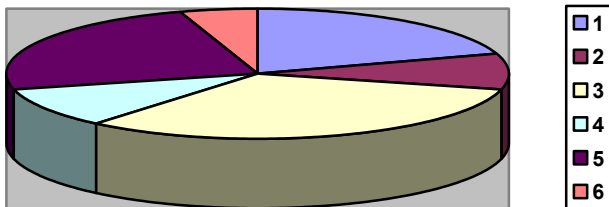
[2] Çiftçilik-Hayvancılık % 9

[3] Ücretsiz aile çalışmanı % 32

[4] Ticaret % 10

[5] Fikrim yok % 24

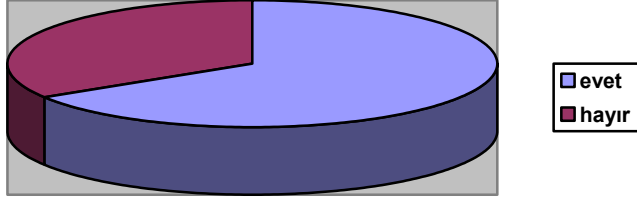
[6] Diğer % 5



40- Göç ettiğiniz takdirde ailenizin diğer üyelerinden çalışabilecek kişiler var mı?

[1] Evet % 66

[2] Hayır % 34



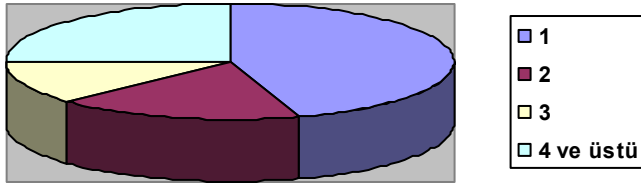
41- Kaç kişi çalışacak? (Bu soru, evet diyen % 66'lık kesime sorulmuştur.)

[1] 1 kişi % 45

[2] 2 kişi % 18

[3] 3 kişi % 12

[4] 4 ve üstü % 25



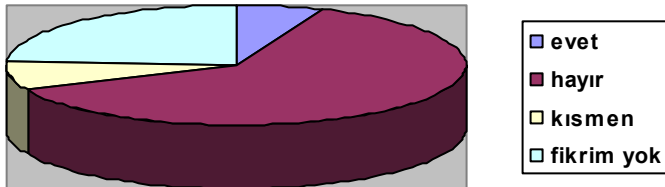
42- Baraj sonrası size ödenen tazminatın size yetebileceğini düşünüyor musunuz?

[1] Evet % 6

[2] Hayır % 62

[3] Kısmen % 8

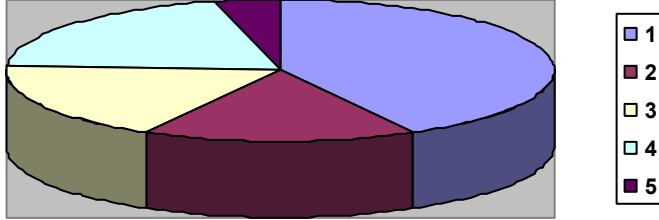
[4] Fikrim yok % 24



Baraj sonrası ödenecek tazminatın yeterli olacağını belirten aile sayısı %6'lık bir kesimi kapsamaktadır.% 62'lik kesim tazminatın yeterli olmayacağını belirtmiştir.

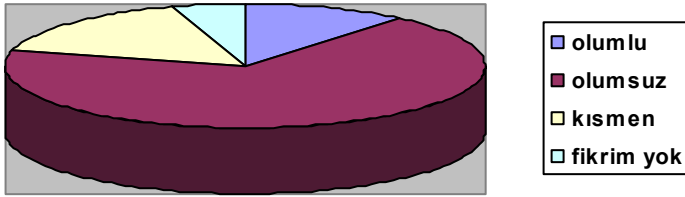
43- Ödenen tazminatla ilk planda ne yapmayı düşünüyorsunuz?

- [1] Emlak almayı % 42 [2] İş yeri açmayı % 16
[3] Emlak ve iş yeri açmayı % 18 [4] Fikrim yok % 20
[5] Diğer % 4



44- Baraj ve sonrasında oluşacak göçü nasıl değerlendiriyorsunuz?

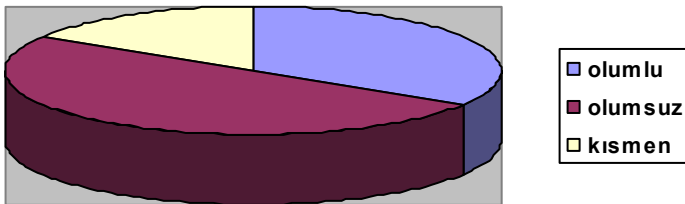
- [1] Olumlu % 11 [2] Olumsuz % 68
[3] Kısmen olumlu kısmen olumsuz % 16 [4] Fikrim yok % 5



Baraj sonrası göçün olumlu olacağını düşünen aile sayısı % 11'lik kesimi kapsamaktadır.% 68'lik kesim göçün olumsuz olacağını düşünmektedir.

45- Barajın olumlu ve olumsuz etkileri hakkında bilginiz var mı?

- [1] Evet % 34 [2] Hayır % 50 [3] Kısmen % 16

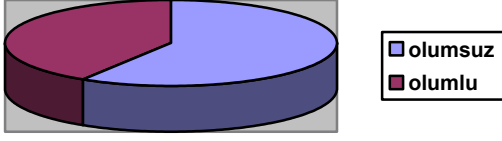


Ailelerin % 50'si barajın olumlu veya olumsuz etkileri hakkında hiçbir fikirlerinin olmadığını ifade etmiştir. % 34'lük bir kesim bu konuda bilgi sahibi olduklarını belirtmişlerdir.

46- Bu etkiler nasıl olacak? (Bu soru önceki soruya evet diyen %34'lük kesime sorulmuştur.)

[1] Olumlu % 40

[2] Olumsuz % 60

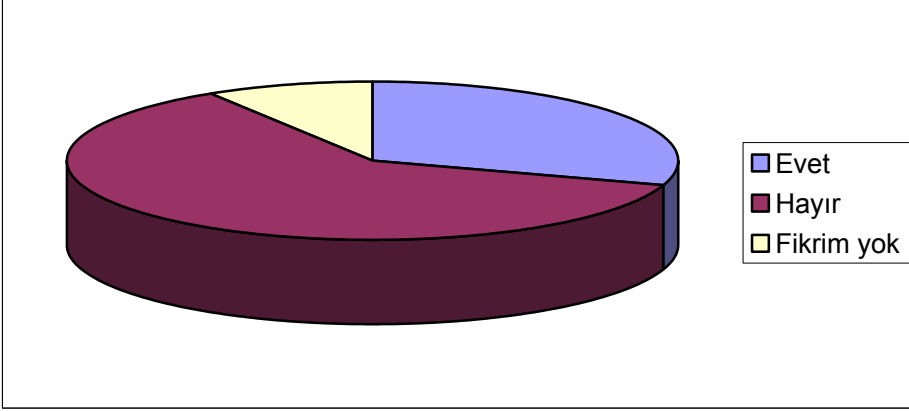


Evet diyen % 34'lük kesimin de % 60'ı bu etkilerin olumsuz, % 40'ı da bu etkilerin olumlu olacağını ifade etmişlerdir.

47- Iısu baraj projesinin yapılmasını istiyor musunuz?

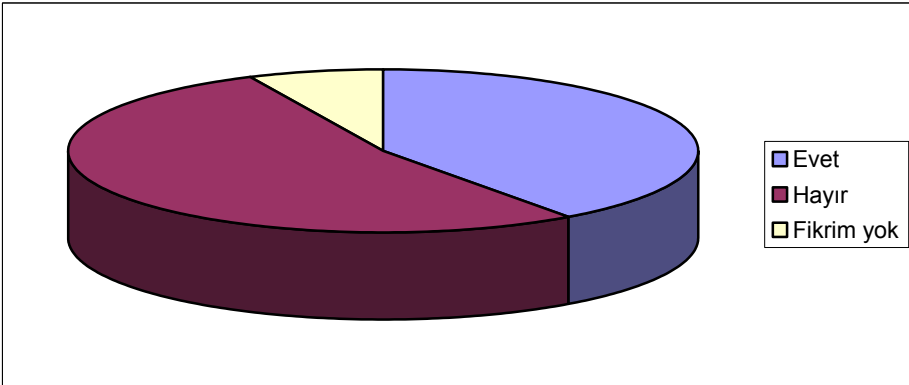
Kadınlar için:

[1] Evet % 30 [2] Hayır % 61 [3] Fikrim Yok % 9



Erkekler için:

[1] Evet % 40 [2] Hayır % 53 [3] Fikrim Yok % 7



ALAN ÇALIŞMASI SAHA SORUMLUSU RAPORU

Bu rapor kısa bir özet, anketteki tabloların analizi ve alan çalışması saha sorumlusunun gözlemlerinden oluşmaktadır.

Köylerde eğitim görme oranının düşüklüğü dikkat çekicidir. %39'luk kesim okuma yazma bilmemektedir. Kadınların ortalama eğitim görme oranı erkeklerinkinden daha yüksek olmasına karşın, tüm köylülerin sadece % 40'lık bir kesimi ilkokula gidebilmiştir. Bu da bölgede eğitim olanaklarına ulaşma konusunda ciddi bir sorun olduğunu göstermektedir. Bu sorun ilgili devlet kurumları ve STK'ların bir an önce harekete geçmesi gereken bir alandır.

Aynı hanede yaşayan kadın ve erkeklerin sayısı incelendiğinde kalabalık ailelerin çoğunlukta olduğu gözlenmektedir. Kalabalık aileler zorunlu göç ile gittikleri yerlerde sosyal ve ekonomik açıdan daha çok zorlanmaktadır. Bununla beraber, anket yapılanların çoğunluğu (% 32) yakın bir kent merkezine göç etmeyi tercih ettiklerini belirtmişlerdir. Bu durum, yakın zamandaki büyük ölçekli kırsal ve zorunlu göç dalgaları dolayısıyla zaten ağırlaşmış sosyo-ekonomik yaşam koşulları ile mücadele etmekte olan bölge kentlerinde (örneğin Diyarbakır) yaşayan halkın, baraj dolayısıyla yaşanacak zorunlu göçten sonra daha da yoğunlaşmış kentsel sorunlar ile karşı karşıya kalacağını göstermektedir.

Köylülerin % 56'sının toprağı yok iken, % 5'lik kesim 1000 dönümden fazla toprağı olan büyük toprak sahiplerinden oluşmaktadır. Ilısu Barajının YYEP (Yeniden Yerleşim Eylem Planı) raporunda da belirtildiği gibi, tapusu olmayan köylülerin herhangi bir tazminat alması söz konusu değildir. Yani, çoğunluğu oluşturan bu % 56'lık kesim göç sonrası herhangi bir tazminat alamayacaktır.

Ailelerin % 85'i tarım ve/veya hayvancılık ile geçinmekte, tarım ile uğraşan ailelerin % 40'ı ise mevsimlik işçi olarak çalışmaktadır. Özellikle kente göç ettikleri taktirde, mevsimlik işçilikle geçinen aileler, ellerindeki tek geçim araçları ve becerilerini kaybedecek ve tazminat da almayacak oldukları için zorunlu göçten en çok etkilenecek kesimi oluşturacaklardır. Tarımla uğraşan ailelerin % 45'lik kesimini oluşturan çiftçi kesimi ise mevcut koşullarda sürekli yoksullukla mücadele ettiklerini belirtmektedirler. Yaptıkları açıklamalara göre bu çiftçilerin büyük çoğunluğu kendilerini olumsuz etkileyen yakın zamanlı tarım politikalarından dolayı bankalara veya başkalarına karşı borç içinde olup herhangi bir kar elde edememektedirler. Öte yandan aynı zamanda devlet görevlisi olarak çalışan toprak sahipleri de tazminat hakkından yararlanamayacaklardır.

Diğer yandan, toprak mülkiyeti hakları bölge için halen çözüm bekleyen çok ciddi ve zor bir sorun alanını teşkil etmektedir. Yaygın olarak devam eden toprak ağalığı dışında başka bir sorun da yasal olarak arazi tapusu ailenin tek bir üyesinin adına kayıtlı olduğu halde ailelerin toprak kullanım haklarını enformel olarak aralarında paylaşmasıdır. Bölgede halen toprak mülkiyeti ve kullanım hakları ile ilgili sorunlarla ilişkili kan davalarının sürmekte olduğu görülmektedir. Baraj yapımı sırasında yaşanacak zorunlu göç ve tazminat haklarının dağıtılması süreçlerinin de benzeri kavga ve kan davalarına yol açmasından endişe edilmektedir.

Kente ulaşımdaki sıklık oranı köyde yaşayanların sosyal aktivite ve hizmetlere ulaşım düzeyini ölçmek için bir gösterge olarak alınabilir. Bu köylerde yaşayan kadınların kente ulaşım imkânlarının erkeklere göre daha kısıtlı olduğu, dolayısıyla kadınların günlük kentsel yaşamı ve hizmetlerden daha kopuk yaşadığı görülmektedir. Bu sosyal yalıtılmışlık bölgedeki kadınların sosyal konum ve yaşamlarını doğrudan yansıtmaktadır. Bölgede yaygın olan çok eşliliğe karşı yürütülen kampanyaların başarısızlığı da göz önüne alındığında, bu sosyal yalıtılmışlığın kadınların kendi yaşamları hakkında karar alma kapasite ve imkanlarını olumsuz etkileyen faktörler arasında olduğu düşünülebilir. Daha önceki araştırmalar yerinden edilen kadın ve çocukların göç edilen yerlerde de sosyal yalıtılmışlık ve yoksullukla karşı karşıya kalma ihtimali yüksek bir risk grubu oluşturduğunu göstermiştir. Feodal bir aile yapısı ve ekonomik üretimden uzaklıkları kentteki yaşam koşullarını da belirlemeye devam etmektedir. Göç ettirildikleri kentlerde tanıdıkları sosyal ortam ve ilişkiler açısından ve (bu yönlü bir eğitim ve becerileri olmadığı için) ekonomik üretimden de kopuk olarak yaşamak zorunda kalan bu kadınlar, kent merkezlerinde öncekinden daha da yoğun bir sosyal yalıtılmışlık ve bundan kaynaklı yeni psikolojik ve fiziksel sağlık problemleriyle mücadele etmektedirler. Dolayısıyla, köylerde yaşayan kadınların mevcut sosyal yaşam koşulları ve içlerinde bulunduğu sosyal yalıtılmışlık herhangi bir zorunlu göç politikası geliştirirken dikkate alınması gereken önemli bir sorundur.

Kadınların erkeklere göre daha yüksek bir oranla barajın yapılmasına karşı olduğu görülmektedir (% 61'e karşı % 53). Bunun yanında, görüşülen kadınların bir kısmı Encon tarafından 2005 yılının ilkbaharında kendi köylerinde yapılan anket çalışmalarından haberdar oldukları halde, çalışmalar sırasında kendileriyle konuşulmadığını, kendilerinin değil kocalarının muhatap olarak alındığını belirtmişlerdir. Örneğin Bozçalı köyünde Encon'un anket çalışması ve kısmi bilgilendirme toplantıları sadece erkeklerin gittiği köy kahvesinde yapılmıştır. Bundan hareketle diyebiliriz ki metodolojik açıdan anket çalışması yer yer erkek egemen anlayışa dayalı bir şekilde yürütülmüş, en çok kendi yaşamlarını etkilediği bilinen bir konuda kadınların karar alma mekanizmalarına katılma ve söz sahibi olma hakları görmezden gelinmiştir.

İlisu Barajı'nın yapımı köylülerde net olmayan beklentiler uyandırmaktadır. Köylülerin % 50'sinin barajın ne olumlu ne de olumsuz etkileri hakkında bilgisi yoktur. Baraj deyince akıllarına gelen ilk şeyin ne olduğu sorulduğunda, görüşülenlerin % 61'i zorunlu göç veya kendi ifadeleriyle 'yersiz-yurtsuz kalma' diye cevap vermişlerdir. % 68'lik kesim zorunlu göçü barajın olumsuz bir etkisi olarak değerlendirmektedir. Yine görüşülenlerin % 69'u daha önce hayatları boyunca hiç köylerinden ayrılmayı ya da göç etmeyi düşünmediklerini belirtmişlerdir. Ayrıca, görüşülenlerin % 31'lik bir kısmı Encon şirketinin anket çalışmasını devletin onlara ev ve arsaları için piyasa bedelinden daha yüksek miktarda para ödeyeceğini bildirmek için yaptığını düşündüklerini dile getirmişlerdir. Burada belirtilmesi gerekir ki, köylülerin çoğu, Encon anketörleri tarafından yönetilen 'ev ve arsa için ne kadar tazminat bekledikleri' sorusuna cevaben belirttikleri rakamın baraj yapımı sonrası hiçbir değişiklik olmadan kendilerine devlet tarafından tazminat olarak gerçekten ödeneceğini düşünmektedirler. Bunun yanında, Encon'un anket çalışmasındaki soruların soruluş biçimi ve yapısından kaynaklı olarak, % 85'lik bir kesim baraj inşaatı sırasında otomatikman işçi olarak işe alınacakları gibi bir kaniya sahiptir.

Göze çarpan önemli bir konu da köylülerin yeniden yerleşecekleri yerlerde yaşamlarını nasıl idare edecekleri konusunda belirli bir plan ya da düşünceye sahip olmamalarıdır. Görüşülenlerin % 32'si gidecekleri yerlerde köylerindeki sosyo-ekonomik yaşama benzer bir şekilde düzenli bir ücret almadan aile içinde bir işbölümü dahilinde çalışmayı planlamaktadır. % 20'lik bir kesim sektör konusunda bir fikri olmamasına karşın herhangi bir iş yerinde ücretli işçi olarak çalışacağını düşünmektedir. % 10'luk bir kesim ticarete atılacağını belirtirken (büyük ihtimalle kendi kuracakları bir işletmede), % 76 ise alacakları tazminat ile emlak almayı ve/veya kendilerine bir iş kurmayı düşünmektedir. Öte yandan, % 20'sinin ise alacakları parayla ne yapacakları konusunda herhangi bir fikri bulunmamaktadır, % 68'lik kesim ise zaten yeterli ve adil bir tazminat miktarı alacaklarını beklememektedir. Tüm bunlar gösteriyor ki insanların tazminat miktarı, bununla nasıl bir yatırım yapacakları ve zorunlu göç sonrası yaşamlarını ekonomik olarak nasıl sürdürecekleri konusunda çok sınırlı ve çelişkili bilgileri vardır. Baraj yapımından etkilenecek insanların tazminat miktarları ve göç etmek zorunda oldukları yeni yerleşim yerlerinde karşı karşıya kalacakları sosyal yaşam koşulları hakkında iyi ve yeterince bilgilendirilmedikleri açıktır. Göç edecekleri yerlerdeki yaşam koşulları, seçenekleri veya yaşamlarını sürdürebilme yolları köylülerle katılımcı bir yaklaşım dahilinde tartışılmamıştır. Çoğunluğunun kentsel bölgelere göç etmek istedikleri göz önünde tutularak, şehirlerdeki rekabete dayalı ekonomik ilişki ağlarına entegre olmak için gereken eğitim, iş ve deneyim geçmişinden yoksun olan bu göç mağdurlarının göç edecekleri yerlerdeki yaşam düzenlerine yönelik bir stratejik plan geliştirilmesi gerekmektedir. Daha önceki zorunlu göç

mağdurlarının deneyimlerinden görüldüğü üzere yeterince tazminat miktarlarının ödenmesi bile bu insanların yeniden yerleşecekleri yerlerde sürdürülebilir bir sosyo-ekonomik yaşama sahip olmalarını garanti edememektedir.

Bu çerçevede, Encon'un yaptığı anket çalışmasının köylüler tarafından baraj hakkındaki düşüncelerini dile getirip etkilerini tartışabilecekleri bir platform olarak değil, daha çok devletin köylülere vereceği tazminat miktarını belirlemek ve/veya onları hemen sahip olabilecekleri iş imkânları (baraj yapımında çalışmak gibi) hakkında bilgilendirmek için yaptığı bir çalışma olarak algılanması çok önemlidir. Yaptığımız alan çalışmasında görüşülenlerin % 74'ü daha önce bir kuruluş/otoritenin baraj hakkında onlarla iletişime geçtiğini belirtmişlerdir. Ancak, % 89'luk bir kesim Encon'u iletişime geçtikleri otorite olarak tanımlamış olsa da, Encon şirketini devletle özdeşleştirmişler, Encon'u 'devletten gelenlerden birileri, bir şirket' olarak tarif etmişlerdir. İlisu barajının yapımı köylüler tarafından üzerinde kendilerinin de söz hakkı olduğu, aralarında tartışmaları gereken bir konu ya da hakkında savunabilecekleri veya arayabilecekleri hakları olan bir durum olarak algılanmamaktadır. Baraj yapımını kendi aralarında konuşup konuşmadıkları sorulduğunda, %53'lük bir kesimin bu konuyu diğer köylülerle konuşmaya hiç gerek duymadığı, % 12'lik bir kesimin ise ancak kısmen tartıştığı görülmüştür. Görüldüğü üzere, baraj yapımından etkilenecek olan köylülerin çoğu baraj yapımını, hakkında çoktan üst düzeyde, yani devlet tarafından, nihai karar verilmiş kaçınılmaz/geri dönüşü olmayan bir süreç olarak algılamış, baraj yapımının tartışmaya açık, kendilerinin fikir belirtmesinin süreci etkileyebileceği bir konu olduğunu düşünmemiştir. Özellikle belirtilmesi gerekir ki Encon anket çalışması sırasında hiçbir zaman insanlara barajın yapılmasını *isteyip istemediklerini* sormamıştır.

Sonuç olarak Encon'un köylerde yaptığı çalışma, ilgili paydaşların 'karşılıklı iletişime geçtiği, ortaklık kurduğu, bilgi alışverişinde bulunduğu, ayrıca kalkınma politika, proje ve programlarını tasarlamak, uygulamak, değerlendirmek için etkileşime geçtiği' bir 'halkın katılım süreci' olarak değerlendirilemez (YYEP, Yönetici Özeti, sayfa 27). Encon'un saha çalışması, halkın İlisu barajının olası etkilerini tartıştığı ve karşılıklı bir paydaş ilişkisinin kurulduğu ortak bir platform oluşturmaktan ziyade, halkta, barajdan etkilenen yerleşim yerlerinde yaşayan halkın sosyo-ekonomik açıdan kalkınması ve bu yörelere gelecekte yatırım yapılması için İlisu Barajının inşasının şart olduğu inancının iyice yerleşmesine yol açmıştır. Tüm alan çalışması boyunca (anket, sunumlar ve broşürler aracılığıyla), İlisu Barajının inşası yerelde etkilenecek insanların sosyo-ekonomik kurtuluşunun yolu, ve hatta tek yolu, olarak sunulmuştur. Halbuki, yurttaşların sosyal refahını yükseltmek ve az gelişmiş bölgelerdeki sosyal ve ekonomik yatırım olanaklarını geliştirmek devletin birtakım

önkoşullara bağılı olarak sunmaması ve halkın katılımı olmadan ya da onların çıkarlarının tersine planlamaması gereken asli görevlerindedir.

Necla Akkaya